

**АКТ**

**государственной историко-культурной экспертизы**

разделов об обеспечении сохранности объекта культурного наследия, включенного в реестр, выявленного объекта культурного наследия, входящих в состав проектной или иной документации, проектов обеспечения сохранности указанных объектов при проведении земляных, строительных, мелиоративных, хозяйственных работ, указанных в статье 30 Федерального закона от 25.06.2002 № 73-ФЗ «Об объектах культурного наследия (памятниках истории и культуры) народов Российской Федерации» работ по использованию лесов и иных работ, включающих оценку воздействия таких работ на указанные объекты и содержащих меры по обеспечению сохранности указанных объектов при проведении таких работ в границах территорий указанных объектов либо на земельном участке, непосредственно связанном с земельным участком в границах территорий указанных объектов:  
«Раздел об обеспечении сохранности выявленного объекта археологического наследия «Культурный слой г. Балахны», XV-XVIII вв., на земельном участке по объекту: «Реконструкция трубопровода холодного водоснабжения по адресу г. Балахна, ул. Р. Люксембург (от ул. Энгельса, д. 9 до д. 18 по ул. Ленина)»

№ 28-01/12-25/Н

28.12.2025 г.

Дата начала проведения экспертизы:	23.12.2025 г.
Дата окончания проведения экспертизы:	28.12.2025 г.
Место проведения экспертизы:	г. Кострома
Заказчик экспертизы:	ООО «ПСК СПЕЦГАЗ» ИНН 7810967840
Сведения об эксперте:	novikov-kostroma@mail.ru, +79607405889
Фамилия, имя и отчество:	Новиков Александр Викторович
Образование:	Высшее, кандидат исторических наук
Специальность:	Историк, археолог
Стаж работы по профилю экспертной деятельности:	27 лет
Место работы и должность:	ООО «Костромская археологическая экспедиция», ИНН 4401110167, +7 (4942)450745, заместитель директора, зам. председателя КОО ВОО ВООПИК
Реквизиты решения уполномоченного органа по аттестации экспертов на проведение экспертизы с указанием объектов экспертизы:	Приказ Министерства культуры Российской Федерации от 26 мая 2025 г. № 927
<b>Профиль экспертной деятельности:</b> — выявленные объекты культурного наследия в целях обоснования целесообразности включения данных объектов в реестр; — документы, обосновывающие включение объектов культурного наследия в реестр; — документы, обосновывающие исключение объектов культурного наследия из реестра; — земли, подлежащие воздействию земляных, строительных, мелиоративных, хозяйственных работ, предусмотренных статьями 25 Лесного кодекса Российской Федерации работ по использованию лесов (за исключением работ, указанных в пунктах 3, 4 и 7 части 1 статьи 25 Лесного кодекса Российской Федерации) и иных работ, в случае, если указанные земли расположены в границах территорий, утвержденных в соответствии с пунктом 34.2 пункта 1 статьи 9 Федерального закона от 25.06.2002 № 73-	

ФЗ «Об объектах культурного наследия (памятниках истории и культуры) народов Российской Федерации»;

— документация, за исключением научных отчетов о выполненных археологических полевых работах, содержащая результаты исследований, в соответствии с которыми определяется наличие или отсутствие объектов, обладающих признаками объекта культурного наследия, на земельных участках, подлежащих воздействию земляных, строительных, мелиоративных, хозяйственных работ, указанных в статье 30 Федерального закона от 25.06.2002 № 73-ФЗ «Об объектах культурного наследия (памятниках истории и культуры) народов Российской Федерации» работ по использованию лесов и иных работ;

— разделы об обеспечении сохранности объекта культурного наследия, включенного в реестр, выявленного объекта культурного наследия, входящие в состав проектной или иной документации, проекты обеспечения сохранности указанных объектов при проведении земляных, строительных, мелиоративных, хозяйственных работ, указанных в статье 30 Федерального закона от 25.06.2002 № 73-ФЗ «Об объектах культурного наследия (памятниках истории и культуры) народов Российской Федерации» работ по использованию лесов и иных работ, включающие оценку воздействия таких работ на указанные объекты и содержащие меры по обеспечению сохранности указанных объектов при проведении таких работ в границах территорий указанных объектов либо на земельном участке, непосредственно связанном с земельным участком в границах территорий указанных объектов;

— документация, обосновывающая уточнение сведений об объекте культурного наследия, включенном в реестр, о выявленном объекте культурного наследия;

— документация, обосновывающая установление особого режима использования земельного участка, водного объекта или его части, в границах которых располагается объект археологического наследия.

Настоящее заключение государственной историко-культурной экспертизы составлено на основании требования государственного органа охраны объектов культурного наследия, в соответствии со ст. 30 Федерального закона от 25.06.2002 № 73-ФЗ «Об объектах культурного наследия (памятниках истории и культуры) народов Российской Федерации» (далее: № 73-ФЗ) и Положением о государственной историко-культурной экспертизе, утвержденным постановлением Правительства Российской Федерации от 25.04.2024 № 530.

***Заявление об ответственности:***

В соответствии с законодательством Российской Федерации, я, *Новиков Александр Викторович*, автор настоящего экспертного заключения, несу полную ответственность за достоверность сведений, изложенных в настоящем заключении, обязуюсь соблюдать принципы проведения экспертизы, установленные ст. 29 № 73-ФЗ, провести экспертизу в порядке, предусмотренном Положением о государственной историко-культурной экспертизе, утвержденным постановлением Правительства Российской Федерации от 25.04.2024 № 530. Содержание ст. 307 УК РФ об ответственности за дачу заведомо ложного заключения мне известно и понятно.

Я, *Новиков Александр Викторович*, не имею родственных связей с заказчиком работ по объекту экспертизы (его должностными лицами и работниками); не состою с ним в трудовых отношениях; не имею перед ним долговых и / или иных имущественных

обязательств; не владею его ценными бумагами (акциями, долями участия, паями в уставных капиталах); не заинтересован в результатах исследований и решениях, вытекающих из настоящего экспертного заключения, с целью получения выгоды в виде денег, ценностей, иного имущества, услуг имущественного характера или имущественных прав для себя или третьих лиц.

***Цель экспертизы:***

Обеспечение сохранности объектов культурного наследия, включенных в реестр, выявленных объектов культурного наследия либо объектов, обладающих признаками объекта культурного наследия, при проведении земляных, строительных, мелиоративных, хозяйственных работ, указанных в статье 30 № 73-ФЗ работ по использованию лесов и иных работ (ст. 28 № 73-ФЗ).

*Экспертиза рассматривает только вопросы, связанные с объектами археологического наследия и воздействием на них проектируемых работ, вопросы архитектуры и реставрации, воздействия планируемых работ на иные объекты культурного наследия помимо объектов археологического наследия экспертизой не рассматриваются и являются предметом самостоятельной экспертизы.*

***Объект хозяйственной деятельности:***

Реконструкция трубопровода холодного водоснабжения по адресу г. Балахна, ул. Р. Люксембург (от ул. Энгельса, д. 9 до д. 18 по ул. Ленина).

Участок планируемых работ находится в границах выявленного объекта культурного (археологического) наследия «Культурный слой г. Балахны», XV–XVIII вв., принятого на государственную охрану приказом Департамента охраны и использования историко-культурного наследия Нижегородской области от 29 октября 1999 г. № 14-ОД «О включении объектов в список вновь выявленных памятников истории и культуры Нижегородской области». Границы объекта археологического наследия утверждены приказом управления государственной охраны объектов культурного наследия Нижегородской области от 25 августа 2025 г. № 156.

***Объект экспертизы:***

Разделы об обеспечении сохранности объекта культурного наследия, включенного в реестр, выявленного объекта культурного наследия, входящие в состав проектной или иной документации, проекты обеспечения сохранности указанных объектов при проведении земляных, строительных, мелиоративных, хозяйственных работ, указанных в статье 30 Федерального закона от 25.06.2002 № 73-ФЗ «Об объектах культурного наследия (памятниках истории и культуры) народов Российской Федерации» работ по использованию лесов и иных работ, включающие оценку воздействия таких работ на указанные объекты и содержащие меры по обеспечению сохранности указанных объектов при проведении таких работ в границах территорий указанных объектов либо на земельном участке, непосредственно связанном с земельным участком в границах территорий указанных объектов: *«Раздел об обеспечении сохранности выявленного объекта археологического наследия «Культурный слой г. Балахны», XV-XVIII вв., на земельном*

*участке по объекту: «Реконструкция трубопровода холодного водоснабжения по адресу г. Балахна, ул. Р. Люксембург (от ул. Энгельса, д. 9 до д. 18 по ул. Ленина)».*

***Перечень документов, представленных заявителем:***

1. Раздел об обеспечении сохранности выявленного объекта археологического наследия «Культурный слой г. Балахны», XV–XVIII вв., на земельном участке по объекту: «Реконструкция трубопровода холодного водоснабжения по адресу г. Балахна, ул. Р. Люксембург (от ул. Энгельса, д. 9 до д. 18 по ул. Ленина). — Москва, 2025. Раздел документации разработан ФГБУН Институт археологии РАН на 56 л.

Документ представлен в электронном виде в формате pdf.

***Сведения об обстоятельствах, повлиявших на процесс проведения и результаты экспертизы:***

Обстоятельств, повлиявших на процесс проведения и результаты экспертизы, не имеется. Дополнительных сведений, которые могли бы повлиять на процесс проведения и результаты настоящей экспертизы, не поступало.

***Сведения о проведенных исследованиях: методы, объем и характер работ:***

При подготовке настоящего Акта выполнены работы:

- рассмотрена представленная Заказчиком документация, подлежащая экспертизе;
- осуществлен анализ полученных и собранных данных (документов, материалов, информации) с целью определения соответствия представленной Заказчиком документации, обосновывающей меры по обеспечению сохранности объекта культурного наследия при строительных работах на земельном участке, подлежащем хозяйственному освоению, требованиям государственной охраны объектов культурного наследия;
- дана оценка основных проектных решений, направленных на сохранность выявленного объекта культурного (археологического) наследия «Культурный слой г. Балахны», XV–XVIII вв.;
- результаты экспертизы оформлены в виде Акта государственной историко-культурной экспертизы.

***Перечень документов и материалов, привлекаемых при проведении экспертизы, использованной специальной, технической и справочной литературы:***

1. Федеральный Закон от 25.06.2002 г. № 73-ФЗ «Об объектах культурного наследия (памятниках истории и культуры) народов Российской Федерации».
2. Положение о государственной историко-культурной экспертизе (утверждено постановлением Правительства Российской Федерации от 25.04.2024 № 530 «Об утверждении Положения о государственной историко-культурной экспертизе»).
3. Положение о порядке проведения археологических полевых работ и составления научной отчетной документации (утверждено постановлением Бюро Отделения историко-филологических наук Российской академии наук от 12 апреля 2023 г. № 15).
4. Правила выдачи, приостановления и прекращения действия разрешений (открытых листов) на проведение работ по выявлению и изучению объектов археологического наследия, включая работы, имеющие целью поиск и изъятие археологических предметов

(утверждены постановлением правительства Российской Федерации от 24 октября 2022 г. № 1893).

5. Закон Нижегородской области от 03.07.2007 г. № 86-З «Об объектах культурного наследия (памятниках истории и культуры) народов Российской Федерации, расположенных на территории Нижегородской области».

6. Приказ Департамента охраны и использования историко-культурного наследия Нижегородской области от 29 октября 1999 г. № 14-ОД «О включении объектов в список вновь выявленных памятников истории и культуры Нижегородской области».

7. Приказ управления государственной охраны объектов культурного наследия Нижегородской области от 25 августа 2025 г. № 156.

8. Перечень выявленных объектов культурного наследия Нижегородской области, отнесенных к выявленным объектам культурного наследия правовыми актами регионального органа охраны объектов культурного наследия.

***Факты и сведения, выявленные и установленные в результате проведения экспертизы:***

Рассматриваемый *«Раздел об обеспечении сохранности выявленного объекта археологического наследия «Культурный слой г. Балахны», XV-XVIII вв., на земельном участке по объекту: «Реконструкция трубопровода холодного водоснабжения по адресу г. Балахна, ул. Р. Люксембург (от ул. Энгельса, д. 9 до д. 18 по ул. Ленина)»* разработан ФГБУН Институт археологии РАН в 2025 г. (далее по тексту: *Раздел, Раздел документации*). Исполнители — С.И. Милованов, Е.И. Романова.

*Раздел* составлен на 56 листах, состоит из введения, пояснительной записки, включающей пять глав, списка использованных источников и литературы, альбома иллюстраций (20 иллюстраций). В результате проведения экспертизы установлено следующее.

Во введении отражены цель, задачи, содержание и юридические основания проекта, имеются сведения о выполненных видах и объемах работ при разработке *Раздела документации*, указана использованная нормативная документация.

В пояснительной записке присутствуют следующие главы: 1. Геоморфологическая и геологическая характеристика исследуемой территории. 2. Историко-археологическая характеристика территории проектирования. 3. Общая характеристика участка планируемых работ. 4. Анализ проектного предложения. 5. Мероприятия по обеспечению сохранности объекта археологического наследия.

1. Территория проектирования находится в г. Балахне Нижегородской области в правобережье р. Волги, в 610 м к западо-юго-западу от уреза воды. Северная часть участка проектирования располагается 170 м к северо-западу от объекта культурного наследия федерального значения «Церковь Рождества Христова» (адрес в Едином государственном реестре объектов культурного наследия (памятников истории и культуры) народов Российской Федерации — пер. Ленина, д. 9 (№ 521510273290006), фактический адрес: ул. Энгельса, д. 21), южная — в 230 м к западо-юго-западу от объекта культурного наследия федерального значения «Покровская церковь (теплая)» (№ 521411161170016, пр. Революции, д. 17).

Объект археологического наследия «Культурный слой г. Балахны» располагается в Балахнинском районе, входящем в балахнинско-сейминский ландшафтный район зандровоаллювиального происхождения. В геоморфологическом отношении эта территория относится к Волжско-Окской (Балахнинской) низменности, расположенной в междуречье Волги и Оки восточнее Окско-Цнинского вала.

В геологическом строении данной местности принимают участие четвертичные образования в виде современных и древних аллювиальных и флювиогляциальных отложений, представленных, главным образом, песками. Четвертичные отложения перекрывают татарский ярус верхнего отдела пермской системы, представленный пестроцветной песчано-мергелистой толщей.

В пределах Балахнинского района прослеживаются три широкие террасы р. Волги. На участке Нижний Новгород — Балахна — Дзержинск они сливаются с тремя окскими надпойменными террасами. На верхней из этих террас, имеющей высоту 30–40 м, мощность аллювиальных и флювиогляциальных песков достигает 20 м и более. На поверхности двух нижних террас располагаются многочисленные торфяные болота. Местами встречаются эоловые формы рельефа, характеризующиеся развитием дюн на массивах террасовых песков.

Основными почвами, слагающими поверхность Волжско-Окской (Балахнинской) низины, являются песчаные подзолистые почвы, развитые на аллювиальных, аллювиально-озерных и флювиогляциальных четвертичных песках. Современные отложения рек, озёр и болот представлены слоистыми песчано-глинистыми и иловатыми наносами, узкими лентами, окаймляющими речную сеть.

На территории исторической части г. Балахны естественный рельеф изменён в результате антропогенного воздействия: выравнивания местности при строительстве, засыпки впадин и понижений, заключения речек в коллекторы, формирования современного культурного слоя и т. д.

Абсолютные отметки дневной поверхности в границах участка планируемых работ находятся в пределах от 76,25 м до 76,86 м в Балтийской системе высот.

В геологическом строении участка изысканий до разведанной глубины 8 м принимают участие следующие инженерно-геологические элементы (ИГЭ):

- техногенные (искусственные) отложения (tQIV) голоценового горизонта, ИГЭ – 1, насыпной грунт средней плотности, пески разной крупности, планомерно возведенная насыпь, с дресвой и щебнем, слежавшийся, давность отсыпки > 5 лет, залегает в виде слоя мощностью 0,9–1,4 м в интервале глубин от 0 до 1,5 м, абсолютные отметки подошвы — 74,86–75,86 м;
- аллювиальные отложения I надпойменной террасы (a(1t)III): ИГЭ – 4, песок мелкий с включениями до 5% гравия и гальки, светло-коричневый, влажный, ниже УГВ – водонасыщенный, залегает в виде слоя мощностью 1,5–3 м в интервале глубин от 1 до 4 м, абсолютные отметки подошвы — 72,15–73,36 м;
- аллювиальные отложения I надпойменной террасы (a(1t)III): ИГЭ – 6, суглинок серый мягкопластичный, легкий, пылеватый, залегает в виде слоя мощностью 2 м, в интервале глубин от 3 до 6 м, абсолютные отметки подошвы — 70,15–71,36 м.

На участке проектирования локально также развит растительный слой мощностью 0,1 м. Абсолютные отметки его подошвы находятся в пределах 75,26–76,76 м.

Участок, на котором запланированы работы по объекту «Реконструкция трубопровода холодного водоснабжения по адресу г. Балахна, ул. Р. Люксембург (от ул. Энгельса, д. 9 до д. 18 по ул. Ленина)», является частью исторически сложившейся, плотно застроенной территории. Современный рельеф участка техногенный, спланирован в результате освоения территории и застройки прошлых лет.

2. В *Разделе документации* имеется подробная историческая справка, включающая подглавы: «Историческая справка участка проектирования», «Краткая характеристика выявленного объекта археологического наследия «Культурный слой г. Балахны», «История археологического изучения участка проектирования».

Участок, в границах которого планируются работы по объекту «Реконструкция трубопровода холодного водоснабжения по адресу г. Балахна, ул. Р. Люксембург (от ул. Энгельса, д. 9 до д. 18 по ул. Ленина)», располагается в центральной части г. Балахны, в юго-западной части выявленного объекта археологического наследия «Культурный слой г. Балахны», в границах города XVIII–XIX вв.

Средневековое поселение на месте г. Балахны, расположенное в 30 км от г. Нижнего Новгорода вверх по течению р. Волги, складывалось вблизи производственных солепромысловых сооружений, размещавшихся на низком волжском берегу в междуречье Волги и впадающей в неё р. Нетечи. Поселение существовало до появления крепости — на это указывает первое летописное известие о Балахне, относящееся к 1536 г., согласно которому поселение подверглось нападению татар и разрушениям. Этот набег сказался на объемах поставки балахнинской соли, поэтому Еленой Глинской было дано указание о постройке в Балахне оборонительных сооружений.

Представление о Балахне до появления крепости можно составить лишь на основе косвенных данных. С учетом того, что значительная часть этой территории заливалась весенними паводковыми водами, первоначально жилые постройки должны были концентрироваться на невысоких песчано-суглинистых гривах, тянувшихся в продольном направлении между р. Волгой и р. Нетечей, а также на берегах оз. Петровского, соединявшегося с р. Нетечей протокой.

Авторы *Раздела документации* отмечают, что при сопоставлении этой информации с планами города XVIII в., созданными до его перепланировки, можно выделить два сложившихся одновременно, но связанных между собой градостроительных образования. Первое было расположено на северном конце города (район с соляными промыслами и жилой застройкой между р. Волгой и р. Нетечей). Этот район и был первоначальным ядром поселения, именно здесь находился старый посад. Второе размещалось с южной стороны, где на планах XVIII в. обозначены валы крепости и тяготеющая к ним жилая застройка, — оно появилось позже и связано со следующим этапом градостроительного развития Балахны — этапом возведения и существования крепости.

В 1536 г. в Балахне была заложена дерево-земляная крепость. Она располагалась на правом берегу р. Нетечи при впадении в неё протоки из Петровского озера. Не прикрытые водоемами стороны крепости защищал ров. Описание крепости содержится в писцовой книге города Балахны 1674–1676 гг. Она имела близкий к квадрату план. Её окружали рубленые стены-террасы с простенком, по верху была устроена площадка с бруствером и бойницами. Над стенами была сооружена кровля. У крепости имелось девять боевых

квадратных башен. Стены и башни стояли на земляных валах. Четыре башни являлись проезжими и назывались по церквям и монастырям, просматривавшимся из ворот.

К северу от крепости располагался северный, или «старый» посад с соляными промыслами и торгом. Выйти к нему можно было через Петровские ворота крепости. За ними через весь посад шла дорога на Юрьевец-Повольский и далее в Кострому. Выход из юго-восточной Никольской башни был обращен в сторону Покровского мужского монастыря с Никольской церковью. Вокруг них также размещались посадские дворы. Юго-восточнее посадской застройки шла дорога на Нижний Новгород. Из Рождественских ворот крепости шла дорога к Христорождественкой церкви девичьего монастыря, известного с XVI в. Из Воскресенских ворот открывался путь к торгу и Воскресенской церкви, расположенной между торговых рядов (сгорела в 1678 г., была построена заново на другом месте — вблизи Нижегородского выезда).

На момент составления Писцовых книг (XVII в.) территория к югу от крепости уже названа посадом, и Покровский монастырь описан уже стоящим на посаде. Примечательно, что в этой части Балахны не было уличной застройки. Здесь ведущую роль в формировании селитебной территории играл Покровский монастырь. До середины XVII в. вокруг него концентрировались монастырские земли. В 1628 г. на месте Монастырского рыбного двора значилась слободка. Другая слободка находилась между монастырём и крепостью. Только после того, как в середине XVII в. монастырские слободы были приписаны к посаду, началось их постепенное планировочное развитие. Планы XVIII в. уже четко фиксируют уличную застройку.

Планировка «старого» северного посада, наоборот, была уличной уже в конце XVII в. Возможно, этому способствовал рельеф местности. В Писцовой книге 1674–1676 гг. упоминаются улицы Никитская, Выползова, Петровская, Боровская грива. По мнению археолога Т.В. Гусевой, Петровскую улицу можно локализовать в районе северного участка современной ул. Ульяновой, Боровскую гриву — в районе ул. Лесопильной.

В Писцовой книге 1674–1676 гг. девичий монастырь с церковью Рождества Христова упоминается как расположенный на площади к Петровскому пруду. В монастыре значилась церковь каменная с каменной трапезной и колокольня, 16 келий, в которых проживало 20 монахинь. Площадь составляла 74 на 65 сажень. Монастырь был ружным. Упразднён вместе со многими другими обителями в 1764 г.

В 1618 г. в монастыре была одна деревянная шатровая церковь, но в сотной грамоте г. Балахны 1674 г. говорится о каменном монастырском храме, который тогда не был еще освещен, — открытие храма состоялось в 1675 г. Судя по тому, как много церковного имущества вложил туда протопоп Успенского собора Московского кремля Кондрат Ильин, родом из Балахны, храм был построен в большей степени на его деньги. О планировке города вблизи монастыря известно немного. Вероятно, посадская застройка существовала возле него уже в XVII в., что подтверждается археологическими исследованиями на улицах Ленина, д. 11 и Энгельса, д. 17, однако даже картографические материалы более позднего времени показывают, что эта часть города была застроена менее плотно, чем его северная.

В Писцовой книге 1674–1676 гг. Наугольная башня Балахнинской крепости, расположенная между Никольскими и Рождественскими воротами, описывается как обращенная к «Новинкам». Название ул. Р. Люксембург до революции 1917 г. — Малая Новинская. Авторы *Раздела документации* делают предположение, что в период



составления Писцовой книги эта часть города могла так называться, потому что была более новой по сравнению со старым посадом. Согласно материалам для истории церквей Нижегородской епархии, во второй половине — конце XVIII в. церковь Рождества Христова упоминается расположенной уже «на посаде в девичьем монастыре».

По картографическим материалам конца XVIII в., участок, где позже проложили ул. Малую Новинскую (современную ул. Р. Люксембург), локализуется вблизи «старого осыпавшегося земляного вала» крепости и проходит по территории, занятой неплотной застройкой «градских жителей», садами и огородами.

В 1781 г. был составлен первый проект перепланировки Балахны, утверждённый Екатериной II. Сеть прямоугольных кварталов механически накладывалась на городскую территорию без учета топографических условий местности. В двух других проектах, выполненных в 90-х гг. XVIII в., территориальные особенности и перспективы развития города были учтены в большей степени, однако элементы новой регулярной планировки начали внедряться только в XIX в., и происходило это медленно. Видимо, с тех пор улица, называемая теперь Р. Люксембург, получила свое современное направление.

Фотографии ул. Р. Люксембург первой половины XX в. показывают застройку малоэтажными многоквартирными типовыми деревянными домами. Часть таких строений сохранилась на улице по сей день, но в советское время возведено несколько многоквартирных типовых домов и поликлиника, возле которой был разбит сквер.

Возле ул. Р. Люксембург расположены объекты культурного наследия федерального значения «Церковь Рождества Христова» (пер. Ленина, д. 9), «Покровская церковь (теплая)» (пр. Революции, д. 17) и объекты культурного наследия регионального значения — «Достопримечательное место «Балахнинская крепость» (в границах пл. Советской, пр. Революции, ул. Огарева, тальвега оврага, проезда к ул. Дзержинского, ул. Советской) «Фрагмент дерево-земляных укреплений» (между улицей Огарева и проспектом Революции).

Таким образом, разработчики Раздела документации приходят к выводу, что участок планируемых работ по реконструкции трубопровода холодного водоснабжения на ул. Р. Люксембург (от д. 9 по ул. Энгельса до д. 18 по ул. Ленина) находится к юго-западу от балахнинской крепости XVI–XVII вв., за её пределами, — на территории, занятой в XVII в. посадом. Планировка современной ул. Р. Люксембург сложилась в начале XIX в. после принятия и корректировки регулярного плана 1781 г. В настоящий момент улица застроена преимущественно малоэтажными и многоэтажными многоквартирными типовыми домами, возведенными в XX в.

В Разделе документации имеется характеристика выявленного объекта культурного (археологического) наследия «Культурный слой г. Балахны».

Выявленный объект культурного (археологического) наследия поставлен на охрану приказом Департамента охраны и использования историко-культурного наследия Нижегородской области от 29.10.1999 № 14-ОД «О включении объектов в список вновь выявленных памятников истории и культуры Нижегородской области». Его актуальные границы утверждены приказом управления государственной охраны объектов культурного наследия Нижегородской области от 25 августа 2025 г. № 156.

Начало археологическому изучению правобережья р. Волги в районе г. Балахны было положено более 100 лет назад. Еще в 80-х гг. XIX в. В.В. Докучаевым во время почвенных

*Эксперт по проведению ГИКЭ: Новиков А.В.*

исследований, проводившихся по поручению Нижегородского губернского земства, в окрестностях г. Балахны были обнаружены «памятники о прежнем человеке». В первой половине XX в. неолитические памятники исследовались В.И. Каменским, Б.С. Жуковым, О.Н. Бадером. Во второй половине XX–XXI вв. археологические работы в Балахне и окрестностях проводились Л.Д. Шакуловой, Т.В. Гусевой, Н.Н. Грибовым, И.О. Ереминым, Ю.В. Зарубиным, В.А. Батюковым, Н.М. Антоновой, Е.И. Бакулиным и др.

В 1993 г. экспедицией «Нижегородской археологической службы» в ходе разведочных работ на территории г. Балахны зафиксированы следы земляных укреплений крепости — останцы валов и остатки рва. В советское время в границах бывшей крепости проводились строительные и планировочные работы: возведена школа № 6, разбит парк. При обследовании исторической части Балахны в 1993 г. территория крепости уже не имела чётких топографических ориентиров, и её местоположение определялось на основании сопоставления данных Писцовой книги города Балахны 1674–1676 гг., планов XVIII–XIX вв. и современного рельефа.

Следы дерево-земляных укреплений Балахны ещё прослеживались: в начале пр. Революции, в 50 м к юго-западу от южного столба ограды городского парка в 1993 г. был выявлен едва заметный останец вала длиной 100 м, вытянутый параллельно ул. Энгельса. Хорошо сохранился участок рва юго-восточной линии укреплений длиной 70 м, идущий вдоль юго-восточной ограды городского парка. Глубина его в этом месте составляла 2,5–3,0 м. Сопоставление рельефа местности, современной городской планировки с картографическим материалом XVIII в., сохранившим контур крепости, позволило авторам исследований определить её примерные границы на плане города.

В том же 1993 г. экспедицией «Нижегородской археологической службы» в разных частях города были заложены малометражные шурфы, исследованы естественные и искусственные обнажения. По итогам работ дана характеристика культурному слою исторической части г. Балахны и определены границы средневекового культурного слоя, который в дальнейшем учтён в качестве объекта археологического наследия «Культурный слой г. Балахны», XV–XVIII вв.

Слои, которые с уверенностью можно датировать временем ранее XVI в., в исторической части г. Балахны выявлены не были. Отдельные фрагменты грубой керамики не могли служить надежным основанием для датировки поселения в целом. По материалам исследований Т.В. Гусева охарактеризовала культурный слой г. Балахны следующим образом. Общая мощность культурных напластований — в пределах от 0,1 м на ул. К. Либкнехта до 1,5 м на обнажении волжского берега. При обследовании волжского берега и котлована во дворе д. 2 по ул. Энгельса было обнаружено незначительное количество фрагментов керамики XIII–XV вв.

Выявленные культурные напластования разделялись на два слоя. Нижний, наиболее древний, по керамическому материалу датировался XVI–XVIII вв. Территориально он занимал компактные районы, соответствующие районам древней застройки: район крепости (городской парк, школа № 6), Спасской церкви (улицы Кузнецкая и Туполева), Усолья (улицы М. Ульяновой, Свердлова, пл. Комсомольская), вблизи Покровского монастыря (между улицами Р. Люксембург и К. Маркса, — здесь в 1994 г. в ходе раскопок Н.Н. Грибова у Никольской церкви был локализован некрополь XVI–XVII в.).

Нижний слой представлял собой тёмно-серую супесь. Мощность его колебалась от 0,2 м (на ул. Р. Люксембург) до 0,6 м (на береговом обнажении р. Волги восточнее ул. Туполева). Он содержал фрагменты белоглиняной и чернолощенной русской гончарной керамики XVI–XVIII вв., русских печных изразцов XVII–XVIII вв. В районе соленосных ключей вблизи берега р. Волги с этим слоем были связаны некоторые ямы деревянных конструкций соледобывающего комплекса.

Слой супеси лежал на суглинистом материке и был перекрыт более поздними напластованиями XIX–XX вв. На некоторых участках протяжённого берегового обнажения р. Волги к востоку от ул. Туполева слои XVI–XVIII вв. и XIX–XX вв. разделялись стерильными прослойками. Верхний слой, представляющий собой тёмно-коричневую супесь, как правило, насыщенную всевозможным строительным мусором, датировался XIX–XX вв. Его мощность колебалась от 0,2 м (на ул. Либкнехта) до 1,5 м (на некоторых участках берегового обнажения р. Волги).

Слой XIX–XX вв. лежал сразу под дерном и подстилался либо слоем XVI–XVIII вв. в перечисленных выше районах древней застройки, либо материком.

Вдоль уреза воды, по бечевнику, имелись участки переотложенных культурных напластований XVI–XX вв., происхождение которых было связано с подмывом и обнажением береговой террасы р. Волги. Обилие подъемного материала на берегу р. Волги свидетельствовало об интенсивном природном разрушении культурного слоя на участке, примыкающем к береговой террасе.

Напластования второй половины XVIII — первой половины XIX вв. зафиксированы на пр. Дзержинского и в районе застройки у Христорождественского монастыря.

Вне районов исторической застройки, а также на территориях суконной фабрики и кирпичных заводов культурные напластования, датируемые временем до XIX в., обнаружены не были.

Исследования, проведенные в начале XXI в., уточнили данные о культурном слое Балахны. Так, в 2003 г. И.О. Ерёминым проводились археологические исследования в пойме р. Волги напротив южной части городского парка. В процессе работ обнаружены остатки соледобывающего комплекса: две рассолоподъемные трубы и ларь для временного хранения соляного раствора.

В 2005 г. сотрудниками «Нижегородской археологической службы» под руководством Ю.В. Зарубина проведено археологическое обследование фундаментных шурфов при реконструкции молочного павильона по адресу: пл. Советская, д. 15. В ходе работ зафиксированы масштабные техногенные преобразования и разрушения культурного слоя, найдено шиферное пряслице XII–XIII вв., указывавшее, по мнению автора работ, на возможное более раннее освоение данной территории.

В 2006 г. исследования на территории центрального рынка продолжены. Площадь раскопа составила 240 м кв. м. Под слоем асфальта и строительного мусора XX в. зафиксированы напластования и археологические объекты XVII в., пахотный слой XVIII–XIX вв., остатки застройки XIX — начала XX вв. Автор работ пришёл к выводу, что самая активная фаза строительной деятельности на исследуемом участке связана с XVII в.

Благодаря раскопкам 2006 г. впервые была зафиксирована и продатирована стратиграфия культурных напластований балахнинской крепости, собрана большая

коллекция находок, среди которых — бронзовая пряжка XVII в., медная монета XVIII в. и бронзовый крест XVI в.

В 2011 г. сотрудниками «Нижегородской археологической службы» проводились археологические наблюдения по адресу: пл. Советская, д. 13. Авторы работ пришли к выводу, что восточная часть площадки представляла собой склон пологого берега р. Нетечи. Западная часть площадки могла быть верхним краем берега и находиться под насыпью вала балахнинской крепости, построенной в XVI в. Поскольку в пределах этой части площадки рельеф был полностью разрушен и замещен техногенным слоем, такое предположение пока не может быть доказано.

В 2014 г. археологические раскопки по адресу: пл. Советская, д. 13 проводились «Нижегородской археологической экспедицией» под руководством Е.И. Бакулина. В результате изучения трёх шурфов и раскопа площадью 20 кв. м в нижних слоях было зафиксировано присутствие материалов периода неолита и развитого Средневековья.

В 2025 г. сотрудниками ООО «АРХЕОПОИСК» проводились археологические разведки по объекту: «Реконструкция ЛЭП-0,4кВ от ТП-10, ТП-35 в части строительства КЛ-0,4 (1,56 км) и установки ШРС (25 шт.) 2025 г. Балахнинский РЭС». Участок обследования находился за границами выявленного объекта археологического наследия «Культурный слой г. Балахны», был расположен на первой надпойменной террасе правого берега р. Волги, имел сложную линейную конфигурацию и проходил от д. 15 по ул. Калинина до д. 46 по ул. К. Маркса, далее поворачивал на юго-восток и тянулся до д. 48 по ул. К. Маркса. На момент проведения обследования участок представлял собой территорию с плотной застройкой и асфальтированными дорогами.

На участке было заложено три шурфа. В шурфах 1 (на пересечении улиц Карла Маркса и Калинина) и 2 (заложено к востоку от дома 48 по ул. Карла Маркса) зафиксирован археологический материал XVIII–XX вв. Границы памятника археологии «Культурный слой г. Балахны» были уточнены: юго-восточная граница установлена между шурфами 1 и 2 (с материалом) и шурфом 3 (без материала). Изменение границ выявленного объекта археологического наследия утверждено приказом управления государственной охраны объектов культурного наследия Нижегородской области от 25 августа 2025 г. № 156.

Таким образом, авторы *Раздела документации* констатируют, что для выявленного объекта культурного (археологического) наследия «Культурный слой г. Балахны» характерно наличие культурных напластований двух хронологических периодов: XVI–XVIII вв., представленного тёмно-серой супесью, мощностью от 0,2 до 0,6 м, и XIX–XX вв., представленного тёмно-коричневой супесью, мощностью от 0,2 до 1,5 м.

Участки культурного слоя в границах объекта археологического наследия распределены неравномерно, что связано в том числе с активным хозяйственным освоением территории города в XX в., сопровождавшимся разрушением культурных напластований. Так, например, в 2007 г. территория, где располагалась юго-западная часть бывшей крепости (в начале пр. Революции, где в 1993 г. был выявлен останец вала длиной 100 м), была подвергнута серьёзным разрушениям при строительстве «Дома Москвы». Археологических исследований в ходе этих работ проведено не было. Разрушение рельефа в ходе хозяйственной деятельности и замещение культурных напластований техногенными зафиксированы и в ходе археологических работ 2011 г. на центральном рынке. Учитывая всё это, можно говорить о недостаточной изученности объекта археологического наследия

*Эксперт по проведению ГИКЭ: Новиков А.В.*

«Культурный слой г. Балахны». Дальнейшие археологические исследования в границах крепости древней Балахны, её посада, на территории храмовых комплексов помогут уточнить данные об освоении территории на месте современного города, застройке и развитии Балахны в XVI–XVII в.

Авторы *Раздела документации* рассматривают историю археологического изучения участка проектирования. Участок, на котором запланированы работы по объекту «Реконструкция трубопровода холодного водоснабжения по адресу г. Балахна, ул. Р. Люксембург (от ул. Энгельса, д. 9 до д. 18 по ул. Ленина)», находится в юго-западной части выявленного объекта археологического наследия «Культурный слой г. Балахны». В непосредственной близости ранее проводились археологические разведки и наблюдения.

В 1993 г. «Нижегородской археологической экспедицией» под руководством Т.В. Гусевой сделаны зачистки бортов котлована во дворе д. 2 по ул. Энгельса (в 160 м к северо-северо-востоку от северной участка проектирования), в границах крепости XVI–XVII вв.

Зачистка 1 по южному борту выявила следующую стратиграфию: под слоем дерна толщиной 0,03–0,05 м прослеживался тёмно-коричневый пестроцвет, насыщенный угольками и кирпичной крошкой, мощностью 0,2 м. С глубины -25 см фиксировался светло-коричневый суглинок — материк.

Зачистка 2 по северному борту показала следующее: под слоем дерна толщиной 0,05 м находился слой насыпной глины, насыщенной современным строительным мусором, мощностью 0,15 м. Ниже шёл тёмно-коричневый пестроцвет, насыщенный кирпичной крошкой и угольками, толщиной 0,55 м. С глубины -70 см прослеживался светло-коричневый суглинок — материк.

При зачистках были обнаружены фрагменты керамики XVI–XVII вв., XVII–XVIII вв., XVIII–XIX вв., XIX–XX вв. Слой 2 зачистки 2 был датирован XX в. Слой 2 зачистки 1 и слой 3 зачистки 2 образовались в результате позднейшего перекопа (XIX–XX вв.) напластований XVI–XVIII вв., о чем свидетельствовал разновременный керамический материал.

В том же году «Нижегородской археологической экспедицией» был заложен шурф размерами 2 х 1 м в районе древней застройки, примыкающей к Покровскому монастырю, вблизи школы № 1 (ул. Ленина, д. 11), в 14 м от западного угла д. 4 по ул. Р. Люксембург (в 115 м к юго-востоку от южной части участка проектирования). В шурфе под слоем дерна толщиной 0,03 м прослежен слой тёмно-коричневого пестроцвета с включением мелкой кирпичной крошки, осколков бутылочного и оконного стекла XX в., мощностью 0,16 м. В слое обнаружены фрагменты керамики XVI–XVII вв., XVII–XVIII вв., XVIII–XIX вв. и XIX — начала XX вв. Под слоем пестроцвета шёл слой тёмно-серой супеси, насыщенной мелкими угольками, мощностью 0,1 м. В нём обнаружены фрагменты керамики XVI–XVIII вв. С уровня этого слоя была вырыта яма 1 глубиной 0,4 м, без находок. Материк, представленный светлым песком, фиксировался с глубины -35 см.

Слой тёмно-коричневого пестроцвета представлял собой позднейший (XX в.) перекоп напластований XVI–XVIII вв. Слой тёмно-серой супеси по керамическому материалу был датирован периодом XVI–XVIII вв.

В 1993 г. «Нижегородской археологической экспедицией» также обследована яма округлой формы, с поперечником 2 м, отрытая для монтажа колодца у д. 28 по ул. Энгельса (в 285 м к западо-юго-западу от северной части участка проектирования).

В зачистке 1 была выявлена следующая стратиграфия: под асфальтовым дорожным покрытием толщиной 0,05 м прослеживался слой шлака мощностью 0,15 м, за ним — светлый песок, представлявший собой материк — с глубины -20 см. Слой шлака являлся подсыпкой под дорожное покрытие и датировался XX в. Таким образом, на обследованном участке слои, датируемые ранее XX в., обнаружены не были.

В 1994 г. Н.Н. Грибов выполнил археологические исследования на территории бывшего Покровского монастыря (в 260 м к востоко-северо-востоку от современного участка проектирования). Раскоп был заложен вдоль западного фасада Никольской церкви, к северу от её крыльца. Для локализации юго-западного угла пристроя заложен шурф № 1 к югу от крыльца. В районе Покровской церкви заложено ещё два шурфа площадью по 1 кв. м каждый. Общая площадь вскрытой и обследованной территории вместе с прирезками составила 106,33 кв. м.

Стратиграфия раскопа была следующей: под тонким слоем дерна в 0,03–0,05 м (на отдельном участке — асфальтового покрытия) лежали позднейшие планировочные подсыпки. Они перекрывали значительную часть раскопа и подстилались слоем тёмно-коричневого пестроцвета, насыщенного кирпичной крошкой, кусками белой известковой штукатурки и раствора, а также многочисленным позднейшим, датированным XX в., материалом (железные тянутые гвозди, осколки стекла, провод и прочее).

Слой тёмно-коричневого пестроцвета перекрывал площадь всего раскопа. Толщина его на разных участках сильно варьировалась и составляла от 0,1 до 0,5 м. Слой тёмно-коричневого пестроцвета лежал на слое песка, мощность которого также сильно изменялась от квадрата к квадрату. Характерная его толщина составляла 0,4–0,6 м. На локальных участках наблюдались редкие включения в слой угольков, концентрация которых имела тенденцию к увеличению в направлении юго-восточного угла раскопа. С уровня этого слоя читались заполнения фундаментной траншеи колокольни и пристроя к западному фасаду Никольской церкви.

В квадратах 6, 7, 1, 2, 12 слой песка перекрывал слой плотной серой супеси, 0,1 м, лежащей на песчаном материке. Максимальная его мощность была зафиксирована в квадрате 2 — 0,15 м. С уровня этого слоя были вырыты могильные ямы 1 и 2.

Поверхность материка была крайне неоднородна, уровень его различен для разных участков раскопа.

Верхние планировочные подсыпки были датированы второй половиной XX в. Слой тёмно-коричневого пестроцвета образовался после сноса колокольни в результате заполнения образовавшейся впадины всевозможным мусором. Слой песка с включением редких фрагментов белоглиняной керамики XVI–XVII вв. первоначально возник как выброс из фундаментной траншеи колокольни, который в последующий период был дважды переработан в процессе строительства и сноса последней. Слой плотной серой супеси представлял собой средневековый культурный слой, который по керамическому материалу можно было датировать в пределах XVI–XVII вв. На площади раскопа он сохранился лишь на незначительных участках. По своему генезису он, вероятно, являлся почвенным слоем, переработанным в период функционирования на этой территории монастырского кладбища XVI–XVII вв.

Общая структура культурных напластований шурфов 1, 2 и 3 вполне соответствовала общей стратиграфии раскопа I. Сложившийся керамический комплекс раскопа отражал

*Эксперт по проведению ГИКЭ: Новиков А.В.*

основную черту стратиграфической ситуации — сильную перемешанность напластований в результате почти тотальных позднейших перекопов.

Историю освоения участка, вошедшего в раскоп I, можно было охарактеризовать следующим образом. Начальный период освоения данной территории был связан с функционированием монастырского кладбища. По обнаруженным фрагментам могильных плит обследованный участок некрополя можно было датировать в пределах XVI–XVII вв. Стратиграфически с этим периодом был связан слой плотной серой супеси, небольшие сохранившиеся участки которого законсервированы выбросом материкового грунта из фундаментной траншеи колокольни (слоем песка). Очевидно, что к моменту строительства колокольни кладбище на этом участке было заброшено и забыто: строители использовали часть белокаменных надгробий (могильных плит) в качестве фундаментных камней.

С этим периодом, с точки зрения автора работ, были связаны находки наиболее древних материалов — кожаных поршней, зонной бусины, бронзовой пуговицы, которые могли входить в состав погребального инвентаря захоронений, нарушенных при строительстве колокольни.

С момента заложения фундамента колокольни начинался второй этап освоения территории. Вероятно, к этому моменту было приурочено перезахоронение человеческих остатков из нарушенных при строительстве погребений. Строительство колокольни происходило в период с 1731 (дата на монете из непотревоженного слоя заполнения фундаментной траншеи) по 1771 г. (первое упоминание колокольни в письменных источниках). Заканчивался этот этап вместе со сносом сооружения на рубеже 20–30-х гг. XX в. Непотревоженных напластований этого периода обнаружено не было. С ним, очевидно, были связаны находки фрагментов декоративной архитектурной керамики (поливных черепиц и половых плиток), а также целый комплекс русских монет мелких номиналов XIX в., который, может быть, представлял собой часть старых церковных кружечных сборов.

Позднейший этап освоения исследуемой территории начался после сноса колокольни. Обследование места её расположения показало, что были демонтированы не только стены, но и верхняя часть конструкции фундамента. Западина выбранной фундаментной траншеи затем многократно заполнялась мусором и всевозможными отходами. Позднее на этой площадке недолгое время стояла небольшая постройка, следы которой в виде ямы и кирпичной кладки были обнаружены в раскопе. Еще позднее была разрушена пристройка к западному фасаду Никольской церкви, слой разрушения которой читался сразу под дерном. В самое позднее время обследуемая площадка неоднократно планировалась кирпичным бутом, угольным шлаком, гравийной подсыпкой.

Таким образом, изученные в ходе раскопок на территории Покровского монастыря культурные напластования датировались в пределах XVI–XX вв. Почти повсеместно они характеризовались сильной перемешанностью и переработкой в XX в. Общая мощность культурных напластований в непотревоженном залегании составляла 0,9–1,0 м.

В ходе исследований 1994 г. была также частично установлена локализация некрополя. Обнаруженный фрагмент кладбища располагался на участке вблизи западного фасада Никольской церкви, к северу от её крыльца. Там же был обнаружен фрагмент плиты с высеченной датой — 1544 г. Последнее обстоятельство послужило косвенным свидетельством в пользу более раннего времени возникновения обители.

В 1995 г. И.О. Ереминым проводились археологические исследования на территории церкви Рождества Христова (ул. Энгельса, д. 21, в 170 м к юго-западу от северной части участка проектируемых работ). В ходе работ заложены шурфы у южной стены храма, юго-западного угла колокольни, а также вдоль проходящей параллельно южной стене храма кирпичной ограды. Выявлена следующая стратиграфия культурных напластований: под слоем дерна в 0,05–0,07 м прослеживался слой коричнево-чёрной рыхлой гумусированной супеси, мощностью 0,015–0,020 м; под ним фиксировались слой (3А) серого рыхлого сухого песка с незначительными включениями кирпичной крошки, извести, мелких угольков, мощностью до 1,25 м, и слой (3Б) жёлтого рыхлого влажного песка, мощностью до 1,15 м. Далее наблюдался материк — жёлтый плотный влажный песок.

Слой коричнево-чёрной рыхлой гумусированной супеси был датирован XIX–XX вв. Культурный слой серого рыхлого сухого песка образовался в результате многократной, а слой жёлтого рыхлого влажного песка — одно-двухкратной переработки культурных напластований и материка в процессе откопки могильных ям. Судя по обнаруженным в этих слоях фрагментам керамики, освоение территории произошло не позднее XV в. Автор работ предположил, что с начала освоения данная территория являлась частью кладбища, наиболее интенсивно функционировавшего в XVI–XVII вв., — это подтверждается составом археологического материала.

В 2014 г. И.В. Батюковой проводились охранные археологические работы по ул. Энгельса, д. 27 (в 260 м к западо-юго-западу от северной части участка проектирования). Напластования, зафиксированные в процессе работ, датированы автором работ второй половиной XX–XXI вв. Непотребоженные слои более раннего времени выявлены не были. В то же время обнаруженный в переотложенном состоянии керамический материал свидетельствовал об освоении данного участка уже в XVIII в.

В 2015 г. Н.С. Березиной проводились спасательные археологические раскопки по адресу: ул. Герцена, д. 30 (в 350 м к западо-юго-западу от северной части участка проектирования). Выявлены культурные напластования конца XIX — начала XXI вв., содержащие переотложенные предметы из слоёв конца XVIII–XIX вв.

В том же году Е.И. Бакулиным проведены археологические разведочные работы на участке проектируемого строительства по адресу: ул. Энгельса, д. 17 (в 130 м к западо-юго-западу от северной части участка проектирования). Исследованы культурные напластования XV–XIX вв., а также найдены отдельные материалы XIII–XIV вв.

В 2015 г. этим же исследователем выполнены разведочные работы на участке строительства по ул. Энгельса, д. 22, 24 (в 230 м к западо-юго-западу от северной части участка проектирования). В шурфах выявлены признаки наличия культурных напластований как XVIII–XIX вв., так и более раннего периода — XV–XVII вв.

Таким образом, авторы Раздела документации приходят к выводу, что участок планируемых работ находится вблизи крепости Балахны XVI–XVII вв., на территории, вероятно, занятой в древнейший период существования крепости посадской застройкой. Для этой части объекта археологического наследия «Культурный слой г. Балахны» характерно наличие культурных напластований XVI–XVII общей мощностью 0,27–0,4 м, находящихся под слоем дерна, дорожными покрытиями и напластованиями XX в. мощностью 0,1–0,18 м. На отдельных участках, отмечают разработчики Раздела документации, возможно выявление археологических материалов XIII–XIV вв., однако

*Эксперт по проведению ГИКЭ: Новиков А.В.*



культурный слой периода позднего Средневековья распределяется в этой части города неравномерно.

3. В Разделе документации представлены характеристика и описание современного технического состояния участка проектируемых работ, имеются материалы современной фотофиксации.

Ширина полосы отвода проектируемого водопровода составляет 5–6 м. Общая протяженность трубопровода — 293 кв. м. Территория, на которой планируется строительство водопровода, находится в границах проезжей части и обочины ул. Р. Люксембург, проходит по уличному пространству с северо-северо-запада на юго-юго-восток. Она граничит с запада с проезжей частью ул. Р. Люксембург, с востока — с прилегающей к жилой и общественно-деловой застройке территорией, представленной газонами, пустырями и сквером в районе Городской поликлиники № 1. По обеим сторонам территории планируемых работ расположена мало- и многоэтажная жилая и общественно-деловая застройка.

Участок, на котором запланированы работы по объекту «Реконструкция трубопровода холодного водоснабжения по адресу г. Балахна, ул. Р. Люксембург (от ул. Энгельса, д. 9 до д. 18 по ул. Ленина)», является частью исторически сложившейся густо застроенной территории. Современный рельеф участка техногенный, спланирован в результате освоения территории и застройки прошлых лет. Покрытие проезжей части — асфальтобетон. Поверхность участка ровная. Её абсолютные отметки в границах участка планируемых работ находятся в пределах от 76,25 м до 76,86 м в Балтийской системе высот.

По участку планируемых работ проходят сети коммуникаций — водопровод, канализация, газопровод, сети электро-и теплоснабжения.

4. В Разделе документации представлено описание планируемых земляных работ по объекту «Реконструкция трубопровода холодного водоснабжения по адресу г. Балахна, ул. Р. Люксембург (от ул. Энгельса, д. 9 до д. 18 по ул. Ленина)».

Проектная документация подготовлена ООО «ПСК СПЕЦГАЗ».

На участке проектирования запланирована реконструкция трубопровода холодного водоснабжения на ул. Р. Люксембург от д. 9 по ул. Энгельса до д. 18 по ул. Ленина, предусматривающая прокладку трубопровода по новой трассе на расстоянии 0,9–3,0 м от существующего водопровода. Точка подключения проектируемого водопровода — водопроводный колодец ВК-1 на ПК0+00.0 на существующей сети городского водопровода, расположенный в 13,5 м к востоку-северо-востоку от д. 6 по ул. Р. Люксембург. Конец трассы проектируемого водопровода располагается на ПК2+93 в колодце ВК-16 в 9 м к юго-западу от юго-западного угла д. 18 по ул. Р. Люксембург.

Проектом предусмотрено переключение существующих водопроводных вводов к жилым домам и административным зданиям в проектируемых и существующих колодцах.

Проектируемый водопровод общей протяженностью 293 м прокладывается из полиэтиленовых труб ПЭ100 SDR17 Ø225x13,4 мм, ПЭ100 SDR17 Ø32x2,4 мм и ПЭ100 SDR17 Ø110x6,6 мм открытым и закрытым способом — методом ННБ.

В соответствии с проектом, на участках открытой прокладки трубопровода глубина траншей составляет 1,95–3,23 м, ширина — 1 м. Общая длина участков открытой прокладки составляет 147,3 м. **Площадь земляных работ на участках открытой прокладки водопровода составляет, таким образом, 147,3 кв. м.**

На участках прокладки трубопровода закрытым способом устраивается 4 рабочих котлована размерами 3 х 2 м, 1 рабочий котлован размерами 3 х 6 м, 3 приемных котлована размерами 3 х 2 м, 1 приемный котлован размерами 3 х 7 м, 1 приемный котлован размерами 3 х 3,3 м. Глубина проектируемых котлованов составляет 2,44–3,08 м. **Площадь земляных работ на участках прокладки водопровода методом ННБ составляет, таким образом, 90,9 кв. м.**

Разработчики *Раздела* подчёркивают, что в случае изменения каких-либо проектных решений или методик, описанных в Разделе, документация нуждается в корректировке.

5. Учитывая характер и объём планируемых работ, прогнозируемую мощность, структуру, степень сохранности культурного слоя на участке проектирования, авторы *Раздела документации* предлагают проведение спасательных археологических мероприятий по обеспечению сохранности выявленного объекта культурного (археологического) наследия «Культурный слой г. Балахны», XV–XVIII вв., при реализации проекта «Реконструкция трубопровода холодного водоснабжения по адресу г. Балахна, ул. Р. Люксембург (от ул. Энгельса, д. 9 до д. 18 по ул. Ленина)» **в форме археологических наблюдений на площади 238,2 кв. м.**

Анализ архивных и библиографических материалов, результатов проведённых вблизи участка проектирования археологических исследований позволил определить, что земляные работы, предусмотренные проектными решениями в границах выявленного объекта культурного (археологического) наследия «Культурный слой г. Балахны», XV–XVIII вв., угрожают его сохранности.

В ходе работ по реконструкции трубопровода холодного водоснабжения археологические наблюдения запланированы на участках устройства траншей для прокладки трубопровода и котлованов ННБ.

Выбор такого вида работ обусловлен данными картографических источников, топографическими особенностями участка проектирования и результатами археологических исследований, проведённых вблизи него в 1990–2000-е гг., согласно которым для этой части объекта археологического наследия «Культурный слой г. Балахны» характерно наличие культурных напластований XVI–XVII общей мощностью 0,27–0,4 м, находящихся под слоем дерна, дорожными покрытиями и напластованиями XX в., мощностью 0,1–0,18 м.

В соответствии с планами Балахны конца XVIII в., даже в этот период современная ул. Р. Люксембург проходила по территории, занятой разреженной застройкой, садами и огородами, археологические исследования также указывают на наличие в этой части города культурных напластований позднего Средневековья и раннего Нового времени на локальных участках. Кроме того, согласно предоставленным заказчиком материалам, участок проектирования находится в границах уличного пространства, насыщенного сетью подземных коммуникаций.

Проектируемый водопровод прокладывается на расстоянии 0,9–3,0 м от существующего водопровода, вблизи подземного трубопровода хозяйственно-бытовой канализации, идущего параллельно существующему водопроводу. Глубина траншей и котлованов составляет 1,95–3,23 м. Археологические наблюдения позволяют определить наличие или отсутствие культурного слоя и степень его сохранности на участках прокладки проектируемого водопровода.

Авторы *Раздела документации* подчеркивают, что в случае обнаружения в ходе проведения археологических наблюдений непотревоженного культурного слоя или конструктивных составляющих объекта археологического наследия, в соответствии со ст. 33(1), 36, 37, 40 (1) Федерального закона № 73-ФЗ от 25.06.2002 г. «Об объектах культурного наследия (памятниках истории и культуры) народов Российской Федерации» вторым этапом мероприятий по сохранению объекта археологического наследия определяются спасательные археологические раскопки на всей площади где выявлены культурные напластования и конструктивные составляющие объекта археологического наследия.

*Раздел документации* содержит описание методики археологических наблюдений при реализации проекта «Реконструкция трубопровода холодного водоснабжения по адресу г. Балахна, ул. Р. Люксембург (от ул. Энгельса, д. 9 до д. 18 по ул. Ленина)». Обозначены технические условия, необходимые для производства спасательных археологических полевых работ (сведения о необходимых помещениях, оборудовании, инструментах, ограждении и т. д.), — все они соответствуют действующей методике и достаточны для проведения спасательных археологических полевых работ по проекту в объёме и форме, предусмотренными *Разделом документации*.

Таким образом, исходя из прогнозируемой ситуации на участке, авторы *Раздела документации* в качестве мер по обеспечению сохранности выявленного объекта культурного (археологического) наследия «Культурный слой г. Балахны», XV–XVIII вв., предлагают проведение спасательных археологических работ в форме **археологических наблюдений на площади 238,2 кв. м.**

#### ***Обоснование вывода экспертизы***

1. Предложенные в «*Разделе об обеспечении сохранности выявленного объекта археологического наследия «Культурный слой г. Балахны», XV–XVIII вв., на земельном участке по объекту: «Реконструкция трубопровода холодного водоснабжения по адресу г. Балахна, ул. Р. Люксембург (от ул. Энгельса, д. 9 до д. 18 по ул. Ленина)»* археологические работы, необходимые для обеспечения сохранности выявленного объекта культурного (археологического) наследия «Культурный слой г. Балахны», XV–XVIII вв., предусматривают, что видом таких работ при земляных работах являются **археологические наблюдения на площади 238,2 кв. м.**

Археологические наблюдения предусмотрены для участков повреждённого культурного слоя. Авторы *Раздела документации* отмечают возможность изменения режима работ на раскопки согласно абз. 2 п. 5.2 Положения о порядке проведения археологических полевых работ и составления научной отчётной документации (утверждено постановлением Бюро Отделения историко-филологических наук Российской академии наук от 12 апреля 2023 г. № 15) (*далее: Положение*) в случае обнаружения в ходе работ сохранившихся участков культурного слоя, хозяйственных, жилых или производственных построек и др.

Применение археологических наблюдений на участке проектируемых работ правомерно, поскольку такие работы являются одним из видов полевых спасательных работ, указанных в пп. 3 п. 7 ст. 45.1 № 73-ФЗ. В соответствии с абз. 3 п. 7 ст. 45.1. № 73-ФЗ археологические наблюдения — проведение научных исследований объектов

археологического наследия на поврежденных участках территорий объектов археологического наследия в целях выявления на них археологических предметов и сохранившихся участков культурного слоя и (или) исследуемых методами археологических раскопок конструктивных составляющих объектов археологического наследия.

Согласно п. 1.3 *Положения*, поврежденный культурный слой — культурный слой, нарушенный, перемещенный, переотложенный в результате природных процессов либо антропогенного воздействия последних ста лет. Согласно абз. 2 п. 5.2 *Положения*, в случае выявления в ходе археологических наблюдений участков с неповрежденным культурным слоем исследование осуществляется в соответствии с методикой проведения археологических раскопок, определенной разделом 4 *Положения*.

Учитывая характер планируемых работ и степень сохранности культурного слоя на участке проектирования, охранные мероприятия, выбранные разработчиками *Раздела документации*, по мнению Эксперта, являются оптимальными. Одним из важнейших организационных условий их выполнения является согласованность действий подрядчиков, Заказчика и Исполнителя.

2. Приведённые далее в *Разделе документации* состав археологических полевых работ, порядок их проведения в целом соответствуют принятой в Российской Федерации методике, закреплённой в Положении о порядке проведения археологических полевых работ и составления научной отчётной документации (утверждено постановлением Бюро Отделения историко-филологических наук Российской академии наук от 12 апреля 2023 г. № 15).

Таким образом, охранные мероприятия, предложенные в *Разделе документации*, являются обоснованными и достаточными для выполнения требований, содержащихся как в действующем законодательстве об охране объектов культурного наследия Российской Федерации, так и в методических руководствах, разработанных Министерством культуры Российской Федерации и Институтом археологии Российской академии наук. Проведение этих мероприятий должно быть согласовано с региональным органом охраны объектов культурного наследия и контролироваться с его стороны, при этом предусмотренные спасательные археологические работы, согласно ст. 45.1 Федерального закона № 73-ФЗ, могут проводиться исключительно на основании разрешения (открытого листа), выдаваемого федеральным органом охраны объектов культурного наследия (Министерством культуры РФ) физическому лицу на основании заключения Института археологии РАН.

3. При выполнении земляных, хозяйственных и иных работ в границах выявленного объекта культурного (археологического) наследия «Культурный слой г. Балахны», XV–XVIII вв., на земельном участке, отведённом для реализации проекта «Реконструкция трубопровода холодного водоснабжения по адресу г. Балахна, ул. Р. Люксембург (от ул. Энгельса, д. 9 до д. 18 по ул. Ленина)», необходимо осуществление комплекса специализированных археологических работ, обозначенных в «*Разделе об обеспечении сохранности выявленного объекта археологического наследия «Культурный слой г. Балахны», XV–XVIII вв., на земельном участке по объекту: «Реконструкция трубопровода холодного водоснабжения по адресу г. Балахна, ул. Р. Люксембург (от ул. Энгельса, д. 9 до д. 18 по ул. Ленина)»*».

Документ подписан электронной подписью.

4. Экспертиза рекомендует *Раздел документации* для согласования государственным органом охраны объектов культурного наследия.

**Вывод экспертизы:**

Рассмотрев *Раздел документации*, экспертиза делает вывод о **ВОЗМОЖНОСТИ (положительное заключение)** обеспечения сохранности выявленного объекта культурного (археологического) наследия «Культурный слой г. Балахны», XV–XVIII вв., при реализации проекта «Реконструкция трубопровода холодного водоснабжения по адресу г. Балахна, ул. Р. Люксембург (от ул. Энгельса, д. 9 до д. 18 по ул. Ленина)».

**Приложение:**

1. Раздел об обеспечении сохранности выявленного объекта археологического наследия «Культурный слой г. Балахны», XV–XVIII вв., на земельном участке по объекту: «Реконструкция трубопровода холодного водоснабжения по адресу г. Балахна, ул. Р. Люксембург (от ул. Энгельса, д. 9 до д. 18 по ул. Ленина). — на 56 л.

Эксперт по проведению

государственной историко-культурной экспертизы

Новиков Александр Викторович

ДОКУМЕНТ ПОДПИСАН ЭЛЕКТРОННОЙ ПОДПИСЬЮ



ПОДЛИННОСТЬ ДОКУМЕНТА ПОДТВЕРЖДЕНА.  
ПРОВЕРЕНО В ПРОГРАММЕ КРИПТОАРМ.

**ПОДПИСЬ**

<b>Общий статус подписи:</b>	Подпись верна
<b>Сертификат:</b>	453A6B002EB3BBB5443348935A1A2C5D
<b>Владелец:</b>	02513891739, 440130612360, novikov-kostroma@mail.ru, Новиков Александр Викторович, Новиков, Александр Викторович, RU, Костромская область
<b>Издатель:</b>	ООО "КОМПАНИЯ "ТЕНЗОР", ООО "КОМПАНИЯ "ТЕНЗОР", Удостоверяющий центр, проспект Московский, д.12, г. Ярославль, Ярославская область, RU, 7605016030, 1027600787994, sa_tensor@tensor.ru
<b>Срок действия:</b>	Действителен с: 03.08.2025 09:20:25 UTC+03 Действителен до: 03.08.2026 09:30:25 UTC+03
<b>Дата и время создания ЭП:</b>	28.12.2025 14:33:03 UTC+03

**ФЕДЕРАЛЬНОЕ ГОСУДАРСТВЕННОЕ БЮДЖЕТНОЕ  
УЧРЕЖДЕНИЕ НАУКИ  
ИНСТИТУТ АРХЕОЛОГИИ РОССИЙСКОЙ АКАДЕМИИ НАУК**

«утверждаю»

Зам. директора ИА РАН М.В. Вдовиченко



**Раздел об обеспечении сохранности выявленного объекта  
археологического наследия «Культурный слой г. Балахны», XV-XVIII вв.,  
на земельном участке по объекту: «Реконструкция трубопровода  
холодного водоснабжения по адресу г. Балахна, ул. Р. Люксембург  
(от ул. Энгельса, д. 9 до д. 18 по ул. Ленина)»**

Исполнитель:

 С.И. Милованов

 Е.И. Романова

МОСКВА 2025

## СОДЕРЖАНИЕ

<b>I. Введение.....</b>	<b>3</b>
<b>II. Пояснительная записка.....</b>	<b>6</b>
<b>1. Геоморфологическая и геологическая характеристика исследуемой территории.....</b>	<b>6</b>
<b>2. Историко-археологическая характеристика территории проектирования.....</b>	<b>9</b>
2.1. Историческая справка участка проектирования.....	9
2.2. Краткая характеристика выявленного объекта археологического наследия «Культурный слой г. Балахны» .....	13
2.3. История археологического изучения участка проектирования.....	20
<b>3. Общая характеристика участка планируемых работ.....</b>	<b>26</b>
<b>4. Анализ проектного предложения.....</b>	<b>27</b>
<b>5. Мероприятия по обеспечению сохранности объекта археологического наследия.....</b>	<b>28</b>
<b>Список использованных источников и литературы.....</b>	<b>33</b>
<b>Альбом иллюстраций.....</b>	<b>36</b>

## I. ВВЕДЕНИЕ

Раздел об обеспечении сохранности выявленного объекта археологического наследия «Культурный слой г. Балахны», XV-XVIII вв., на земельном участке по объекту: «Реконструкция трубопровода холодного водоснабжения по адресу г. Балахна, ул. Р. Люксембург (от ул. Энгельса, д. 9 до д. 18 по ул. Ленина)» разработан в исполнение ст. 36 Федерального закона от 25.06.2002 № 73-ФЗ (ред. от 03.08.2018) «Об объектах культурного наследия (памятниках истории и культуры) народов Российской Федерации», в соответствии с которой в случае наличия объектов культурного наследия на территории, подлежащей освоению, в проекты проведения землеустроительных, земляных, строительных, мелиоративных, хозяйственных и иных работ должны быть внесены разделы об обеспечении сохранности объектов культурного наследия. Согласно действующему законодательству, строительные, дорожные, мелиоративные и иные работы, создающие угрозу существования объектам археологического наследия, могут проводиться лишь после осуществления необходимых мероприятий, обеспечивающих сохранность памятников.

Работы по составлению проектной документации выполнялись на основании договора № 930МС-25/2 от 18 ноября 2025 г., заключенного между ФГБУН Институт археологии РАН и ООО «ПСК СПЕЦГАЗ».

Участок, отведенный под объект «Реконструкция трубопровода холодного водоснабжения по адресу г. Балахна, ул. Р. Люксембург (от ул. Энгельса, д. 9 до д. 18 по ул. Ленина)», находится на территории правобережья р. Волги, в 610 м к западо-юго-западу от уреза воды, северная часть участка проектирования располагается в 170 м к северо-западу от объекта культурного наследия федерального значения «Церковь Рождества Христова» (адрес в ЕГРОКН – пер. Ленина, д. 9, фактический адрес ул. Энгельса, д. 21), южная – в 230 м к западо-юго-западу от объекта культурного наследия федерального значения «Покровская церковь (теплая)» (пр. Революции, д. 17).

Основной задачей подготовки раздела проекта является определение объема и методики проведения археологических исследований в целях сохранения выявленного объекта археологического наследия «Культурный слой г. Балахны» (включен в перечень выявленных объектов культурного наследия на основании приказа Департамента охраны и использования историко-культурного наследия Нижегородской области от 29 октября 1999 г. №14-ОД «О включении объектов в список вновь выявленных памятников истории и культуры Нижегородской области», границы выявленного объекта археологического наследия утверждены приказом управления государственной охраны объектов



культурного наследия Нижегородской области от 25 августа 2025 г. №156) на участке проведения земляных работ, запланированных проектной документацией «Реконструкция трубопровода холодного водоснабжения по адресу г. Балахна, ул. Р. Люксембург (от ул. Энгельса, д. 9 до д. 18 по ул. Ленина)».

Для решения поставленной задачи выполнены следующие виды и объемы работ:

- предварительное ознакомление с литературными и графическими материалами (проработка печатных материалов по территории проектирования; изучение и анализ фондовых, архивных материалов и письменных источников) и их анализ;
- сбор данных по геоморфологии изучаемой территории и геологической характеристики участка проведения работ;
- анализ проектных решений по реконструкции трубопровода холодного водоснабжения по адресу г. Балахна, ул. Р. Люксембург (от д. 9 по ул. Энгельса до д. 18 по ул. Ленина)»;
- составление ситуационного плана местности, характеризующее размещение выявленного объекта археологического наследия и соотношение с проектными решениями по реконструкции трубопровода холодного водоснабжения по ул. Р. Люксембург;
- проработка проектных решений по сохранению выявленного объекта археологического наследия «Культурный слой г. Балахны»;
- составление ведомости видов и порядка работ по сохранению выявленного объекта археологического наследия «Культурный слой г. Балахны»;
- составление иллюстративной части документации по сохранению выявленного объекта археологического наследия «Культурный слой г. Балахны»;
- написание текста Пояснительной записки к документации по сохранению выявленного объекта археологического наследия «Культурный слой г. Балахны» в составе проектной документации «Реконструкция трубопровода холодного водоснабжения по адресу г. Балахна, ул. Р. Люксембург (от ул. Энгельса, д. 9 до д. 18 по ул. Ленина)»;
- обоснование необходимости проведения спасательных мероприятий на участках объекта археологического наследия на рассматриваемом земельном участке.

При разработке проекта использовалась следующая нормативная документация:

- Федеральный закон от 25.06.2002 г. № 73-ФЗ «Об объектах культурного наследия (памятниках истории и культуры) народов Российской Федерации»;
- ГОСТ Р 55627-2013 «Археологические изыскания в составе работ по реставрации, консервации, ремонту и приспособлению объектов культурного наследия»;

- ГОСТ Р 55528-2013 «Состав и содержание научно-проектной документации по сохранению объектов культурного наследия. Памятники истории и культуры. Общие требования (с Поправкой)»;
- Постановление Правительства РФ от 16.02.2008 № 87 «О составе разделов проектной документации и требованиях к их содержанию»;
- Закон Нижегородской области от 03.07.2007 г. №86-З «Об объектах культурного наследия (памятниках истории и культуры) народов Российской Федерации, расположенных на территории Нижегородской области»;
- приказ Департамента охраны историко-культурного наследия Нижегородской области от 29 октября 1999 г. № 14-ОД;
- приказ управления государственной охраны объектов культурного наследия Нижегородской области от 25 августа 2025 г. №156;
- Правила выдачи, приостановления и прекращения действия разрешений (открытых листов) на проведение работ по выявлению и изучению объектов археологического наследия, включая работы, имеющие целью поиск и изъятие археологических предметов (утверждены постановлением Правительства РФ от 24.10.2022 № 1893);
- Положение о порядке проведения археологических полевых работ и составления научной отчетной документации (утверждено постановлением Бюро Отделения историко-филологических наук Российской академии наук от 12.04.2023 г. № 15);
- Письма Управления государственной охраны объектов культурного наследия №518/18-1280 от 20.07.09 и №518/18-2825 от 12.12.08 «О требованиях, предъявляемых к составу и оформлению раздела об обеспечении сохранности объектов культурного наследия»;
- Национальный стандарт Российской Федерации «Состав и содержание научно-проектной документации по сохранению объектов культурного наследия. Памятники истории и культуры. Общие требования». Утвержден и введен в действие Приказом Федерального агентства по техническому регулированию и метрологии от 28 августа 2013 г. № 593-ст;
- «Сборник цен на научно-проектные работы по памятникам истории и культуры» от 01 января 1991 г. СЦНПР-91, утвержденный приказом Министерства культуры СССР № 321 от 05.11.1990 г.

## II. ПОЯСНИТЕЛЬНАЯ ЗАПИСКА

### 1. Геоморфологическая и геологическая характеристики территории проектирования.

Нижегородская область расположена в центре Восточно-Европейской (Русской) равнины. Граничит: на северо-западе и севере с Костромской областью, на севере и северо-востоке – с Кировской областью, на востоке – с Республикой Марий Эл и Чувашской республикой, на юге – с Республикой Мордовия, на юго-западе – с Рязанской областью, на западе – с Владимирской и Ивановской областями (Илл. 1). Площадь 76,9 тыс. кв. км. Разделена на 48 районов. Административный центр области – г. Нижний Новгород.

Волга является естественной границей, разделяющей Нижегородскую область на две различные в физико-географическом отношении части – северную (низменное Заволжье) и южную (возвышенное правобережье рек Оки и Волги). Лесное Заволжье на тектонической карте Русской платформы приурочено к юго-восточному борту Московской синеклизы – обширной, заложенной ещё в начале палеозоя, впадины кристаллического фундамента. В настоящее время – это песчаная (зандровая) равнина со сглаженными, мягкими формами рельефа с абсолютными отметками высот в пределах 70-150 м. На севере Заволжье прилегает к отрогам Северных Увалов, на востоке – к полого спускающимся склонам Марийско-Вятского тектонического вала. Последнее Валдайское оледенение не захватило территории Нижегородской области, но оказало большое влияние на характер поверхности, так как потоки талых вод отложили огромные песчаные массивы в Заволжье, а отчасти и в более южных районах. Впоследствии переветренные ветром пески создали характерные для Заволжья дюны, местами сильно размытые, сглаженные и заросшие лесом. Южная часть Нижегородской области располагается на северо-западной периферии Приволжской возвышенности с сильно расчленённым рельефом. Абсолютные высоты поверхности достигают здесь максимального значения порядка 200-230 м. В Нижегородской области имеются месторождения железных руд, строительных материалов, в том числе большие залежи доломитов, бутового камня и гипса.

Нижегородская область имеет хорошо развитую речную сеть – свыше 200 значительных рек, три четверти, из которых протекают на лесном севере. Все они входят в бассейн р. Волги, пересекающей территорию области с северо-запада на юго-восток на протяжении ок. 280 км. Среди её притоков наиболее крупным является р. Ока, наиболее крупный приток последней – р. Теша. Из других правобережных притоков Волги выделяются рр. Кудьма и Сура с притоками – рр. Пьяной и Алатырем. Долины их хорошо разработаны. Левобережные притоки р. Волги – рр. Узола, Линда, Керженец, Ветлуга –

имеют слабо врезанные долины, покрытые лесом и лугами. Все реки Нижегородской области типично равнинные, характеризуются медленным и спокойным течением. Озера встречаются преимущественно на севере. Большинство из них – дюнного и ледникового происхождения, расположены на водоразделах рр. Ветлуга – Керженец и Керженец – Линда (Линево, Бол. и Мал. Плотово), в междуречье Оки и Волги (Пырское). Встречаются озера и смешанного ледниково-карстового происхождения: Светлояр, Кудьмояр и др. В южной части находятся, главным образом, карстовые озера (одно из них - Вадское озеро в районе рр. Сережа и Пьяна).

В распространении почвенного покрова на территории Нижегородской области с севера на юг можно выделить три зоны: дерново-подзолистую, серых лесных почв и черноземную; широко распространены также болотистые и пойменные луговые почвы. Первая зона занимает Заволжье и отчасти приокские районы, дерново-подзолистые почвенные разности встречаются на песчаных породах и на правобережье Волги. Серые лесные почвы, протянувшиеся широкой полосой вдоль рек Оки и Волги, имеют большое сельскохозяйственное значение и распаханы. На юго-востоке имеются относительно небольшие площади чернозема (по территории области проходит северная граница его распространения).

Нижегородская область расположена в основном в двух растительных зонах: лесной на севере и лесостепной на юге. На крайнем юге небольшие участки заняты степью. Выделяются лесные подзолы (с севера на юг): елово-пихтовая, еловая, елово-широколиственная и широколиственная (дубравы). Широколиственные леса были распространены к югу от Волги до южной и восточной, границ области. Почти все они уступили место пашне. Незональными типами растительности являются сосновые леса, связанные всегда с песчаными пространствами древних и современных речных долин; заливные луга, болота<sup>1</sup>.

Объект археологического наследия «Культурный слой г. Балахны» располагается в Балахнинском районе (Илл. 2), входящем в балахнинско-сейминский ландшафтный район зандровоаллювиального происхождения<sup>2</sup>. В геоморфологическом отношении эта территория относится к Волжско-Окской (Балахнинской) низменности, расположенной в междуречье Волги и Оки восточнее Окско-Цнинского вала<sup>3</sup>. В геологическом строении

<sup>1</sup> Археологическая карта России. Нижегородская область. Часть I. М., 2004. С.9, 10.

<sup>2</sup> Юртаев А.А. Агроландшафты Нижегородского Присурья: теория и практика исследований. Н. Новгород, 2007. С. 6.

<sup>3</sup> Кригер Н.И., Копосов Е.В. История долин бассейна реки Оки. Н. Новгород, 1996. С. 45.

данной местности принимают участие четвертичные образования в виде современных и древних аллювиальных и флювиогляциальных отложений, представленных, главным образом, песками<sup>4</sup>. Четвертичные отложения перекрывают татарский ярус верхнего отдела пермской системы, представленный пестроцветной песчано-мергелистой толщей<sup>5</sup>.

В пределах Балахнинского района прослеживаются три широкие террасы р. Волги. На участке Нижний Новгород-Балахна-Дзержинск они сливаются с тремя окскими надпойменными террасами. На верхней из этих террас, имеющей высоту 30-40 м, мощность аллювиальных и флювиогляциальных песков достигает 20 м и больше<sup>6</sup>. На поверхности двух нижних террас располагаются многочисленные торфяные болота. Кроме того, местами здесь встречаются эоловые формы рельефа, характеризующиеся развитием дюн на массивах террасовых песков.

Основными почвами, слагающими поверхность Волжско-Окской (Балахнинской) низины, являются песчаные подзолистые почвы, развитые на аллювиальных, аллювиально-озерных и флювиогляциальных четвертичных песках<sup>7</sup>. Современные отложения рек, озер и болот представлены слоистыми песчано-глинистыми и иловатыми наносами, узкими лентами, окаймляющими речную сеть.

В настоящее время на территории исторической части г. Балахны естественный рельеф изменен антропогенным воздействием при развитии современного города: выравниванием местности при строительстве, засыпкой впадин и понижений, заключением речек в коллекторы, формированием современного культурного слоя и т. д.

Абсолютные отметки дневной поверхности в границах участка планируемых работ находятся в пределах от 76,25 м до 76,86 м в Балтийской системе высот.

В геологическом строении участка изысканий до разведанной глубины 8 м принимают участие следующие инженерно-геологические элементы (ИГЭ):

- техногенные (искусственные) отложения (tQIV) голоценового горизонта, ИГЭ – 1, насыпной грунт средней плотности, пески разной крупности, планомерно возведенная насыпь, с дрсвой и щебнем, слежавшийся, давность отсыпки > 5 лет, залегает в виде слоя

<sup>4</sup> Порошин Ю.В. Гидрогеологический очерк Горьковской и Кировской областей и Чувашской, Марийской и Удмуртской АССР // Гидрогеология СССР. Вып. VI. М., 1939. С. 8, 17; Молдавская Е.А. Геологическое строение и полезные ископаемые быв. Нижегородской губ. // Недра Горьковского края. Т. 1. Горький, 1933. С. 65.

<sup>5</sup> Сибирцев Н. Владимир, Нижний Новгород, Муром. Геологические исследования в Окско-Клязьминском бассейне // Труды Геологического комитета. Т. XV. № 2. СПб, 1896. С. 172-173.

<sup>6</sup> Кригер Н.И., Копосов Е.В. История долин бассейна реки Оки. С. 186.

<sup>7</sup> Порошин Ю.В. Гидрогеологический очерк Горьковской и Кировской областей и Чувашской, Марийской и Удмуртской АССР. С. 13.

мощностью 0,9-1,4 м в интервале глубин от 0 до 1,5 м, абсолютные отметки подошвы – 74,86-75,86 м;

- аллювиальные отложения I надпойменной террасы (a(1t)III): ИГЭ – 4, песок мелкий с включениями до 5% гравия и гальки, светло-коричневый, влажный, ниже УГВ – водонасыщенный, залегает в виде слоя мощностью 1,5-3 м в интервале глубин от 1 до 4 м, абсолютные отметки подошвы – 72,15-73,36 м;

- аллювиальные отложения I надпойменной террасы (a(1t)III): ИГЭ – 6, суглинок серый мягкопластичный, легкий, пылеватый, залегает в виде слоя мощностью 2 м, в интервале глубин от 3 до 6 м, абсолютные отметки подошвы – 70,15-71,36 м.

На участке проектирования локально также развит растительный слой мощностью 0,1 м. Абсолютные отметки его подошвы находятся в пределах 75,26-76,76 м.

## **2. Историко-археологическая характеристика территории проектирования.**

### **2.1. Историческая справка участка проектирования.**

Участок, в границах которого планируются работы по объекту «Реконструкция трубопровода холодного водоснабжения по адресу г. Балахна, ул. Р. Люксембург (от ул. Энгельса, д. 9 до д. 18 по ул. Ленина)» располагается в центральной части современного г. Балахна, в границах объекта археологического наследия «Культурный слой г. Балахны»<sup>8</sup>, в южной части города в границах XVIII-XIX вв.

Средневековое поселение на месте г. Балахны, расположенное в 30 км от г. Нижнего Новгорода вверх по течению р. Волги, складывалось вблизи производственных солепромысловых сооружений, которые располагались на низком волжском берегу, в междуречье Волги и впадающей в нее р. Нетечи<sup>9</sup>. Точное время образования поселения соледобытчиков на месте современной Балахны неизвестно. Однако несомненно, что оно существовало здесь до появления крепости. На это указывает и первое летописное известие о Балахне, относящееся к 1536 г.<sup>10</sup>, согласно которому поселение подверглось нападению татар и разрушениям. Этот набег сказался на объемах поставки балахинской соли, поэтому Еленой Глинской было дано указание о постройке в Балахне оборонительных сооружений.

Представление о Балахне до появления крепости можно составить лишь на основе косвенных данных. С учетом того, что значительная часть этой территории заливалась

<sup>8</sup> Приказ Департамента охраны историко-культурного наследия Нижегородской области от 29 октября 1999 г. № 14-ОД.

<sup>9</sup> Брайцева О.И. Пространственная композиция Балахны в XVII-XVIII вв. // Архитектурное наследство. № 27. М., 1979. С. 132.

<sup>10</sup> ПСРЛ. Т. XIII. СПб., 1904. С. 106-107.

весенними паводковыми водами, первоначально жилые постройки должны были концентрироваться на невысоких песчано-суглинистых гривах, тянувшихся в продольном направлении между р. Волгой и р. Нетечей, а также на берегах оз. Петровского, соединявшегося с р. Нетечей протокой. При сопоставлении этой информации с планами города XVIII в., созданными до его перепланировки, можно выделить два сложившихся одновременно, но связанных между собой градостроительных образования<sup>11</sup> (Илл. 5). Первое было расположено на северном конце города (район с соляными промыслами и жилой застройкой между р. Волгой и р. Нетечей). Этот район и был первоначальным ядром поселения, именно здесь находился старый посад<sup>12</sup>. Второе размещалось с южной стороны, где на планах XVIII в. обозначены валы крепости и тяготеющая к ним жилая застройка, оно появилось позже и связано со следующим этапом градостроительного развития Балахны – этапом возведения и существования крепости.

В 1536 г. в Балахне была заложена дерево-земляная крепость. Она располагалась на правом берегу р. Нетечи при впадении в нее протоки из Петровского озера. Не прикрытые водоемами стороны крепости защищал ров<sup>13</sup>. Описание крепости содержится в писцовой книге города Балахны 1674-1676 гг.<sup>14</sup> Она имела близкий к квадрату план. Ее окружали рубленые стены-террасы с простенком, по верху была устроена площадка с бруствером и бойницами. Над стенами была сооружена кровля. У крепости было девять боевых квадратных башен<sup>15</sup>. Стены и башни стояли на земляных валах. Четыре башни были проезжими и назывались по церквям и монастырям, просматривавшимся из ворот – Никольской, Рождественской, Воскресенской и Петровской<sup>16</sup>. К р. Нетече были обращены Водяные ворота.

К северу от крепости располагался северный, или «старый», посад с соляными промыслами и торгом<sup>17</sup>. Выйти к нему можно было через Петровские ворота крепости. За ними через весь посад шла дорога на Юрьевец-Повольский и далее в Кострому. Выход из юго-восточной Никольской башни был обращен в сторону Покровского мужского монастыря с Никольской церковью<sup>18</sup>. Вокруг него также размещались посадские дворы.

<sup>11</sup> Брайтцева О.И. Пространственная композиция Балахны в XVII-XVIII вв. С. 135.

<sup>12</sup> Писцовая книга города Балахны 1674–1676 гг. // Действия НГУАК. Т. XV, вып. 1. Н. Новгород, 1913. С.21.

<sup>13</sup> Брайтцева О.И. Пространственная композиция Балахны в XVII-XVIII вв. С. 133.

<sup>14</sup> Писцовая книга города Балахны 1674–1676 гг. С. 12-18.

<sup>15</sup> Кирьянов И.А. Старинные крепости Нижегородского Поволжья. Горький, 1961. С. 88.

<sup>16</sup> Писцовая книга города Балахны 1674–1676 гг. С. 12-13.

<sup>17</sup> Гусева Т.В. Формирование исторической территории Балахны в XVI – XVII вв. [Электронный ресурс] // Открытый текст: электронное периодическое издание. 2004-2023. URL: <https://opentextnn.ru/history/istoricheskaja-geografija/guseva-t-v-formirovanie-istoricheskoy-territorii-balahny-v-xvi-xvii-vv/> (дата обращения – 20.11.2025).

<sup>18</sup> Писцовая книга города Балахны 1674–1676 гг. С.5.

Юго-восточнее посадской застройки шла дорога на Нижний Новгород. Из Рождественских ворот крепости шла дорога к Христорождественкой церкви девичьего монастыря, известного с XVI в.<sup>19</sup> Из Воскресенских ворот открывался путь к торгу и Воскресенской церкви, расположенной между торговых рядов (сгорела в 1678 г., была построена заново на другом месте – вблизи Нижегородского выезда)<sup>20</sup>.

На момент составления Писцовых книг XVII в. территория к югу от крепости уже названа посадом, и Покровский монастырь описан уже стоящим на посаде. Примечательно, что в этой части Балахны не было уличной застройки. Здесь ведущую роль в формировании селитебной территории играл Покровский монастырь. До середины XVII в. вокруг него концентрировались монастырские земли. В 1628 г. на месте Монастырского рыбного двора значилась слободка<sup>21</sup>. Другая слободка находилась между монастырем и крепостью. Только после того, как в середине XVII в. монастырские слободы были приписаны к посаду, началось их постепенное планировочное развитие. Планы XVIII в. уже четко фиксируют уличную застройку<sup>22</sup> (Илл. 5).

Планировка «старого» северного посада, наоборот, была уличной уже в конце XVII в., возможно, этому способствовал рельеф местности. В Писцовой книге 1674–1676 гг. упоминаются улицы Никитская, Выползова, Петровская и Боровская грива. Археолог Т.В. Гусева считала, что Петровскую улицу можно локализовать в районе северного участка современной ул. Ульяновой, Боровскую гриву – в районе ул. Лесопильной<sup>23</sup>.

В той же Писцовой книге 1674–1676 гг. девичий монастырь с церковью Рождества Христова упоминается как расположенный на площади к Петровскому пруду<sup>24</sup>. В момент ее составления в монастыре была церковь каменная с каменной трапезной и колокольня, 16 келий, в которых проживало 20 монахинь<sup>25</sup>. Площадь монастыря составляла 74 на 65 саженей. Монастырь был ружным и был упразднен вместе со многими другими обителями

<sup>19</sup> Архимандрит Макарий. Памятники церковных древностей. Нижегородская губерния. Нижний Новгород, 1999. С. 455.

<sup>20</sup> Архимандрит Макарий. Памятники церковных древностей. С. 444.

<sup>21</sup> Писцовая книга города Балахны 1674–1676 гг. С. 163.

<sup>22</sup> Гусева Т.В. Формирование исторической территории Балахны в XVI – XVII вв. [Электронный ресурс] // Открытый текст: электронное периодическое издание. 2004-2023. URL: <https://opentextnn.ru/history/istoricheskaja-geografija/guseva-t-v-formirovanie-istoricheskoy-territorii-balahny-v-xvi-xvii-vv/> (дата обращения – 20.11.2025).

<sup>23</sup> Гусева Т.В. Формирование исторической территории Балахны в XVI – XVII вв. [Электронный ресурс] // Открытый текст: электронное периодическое издание. 2004-2023. URL: <https://opentextnn.ru/history/istoricheskaja-geografija/guseva-t-v-formirovanie-istoricheskoy-territorii-balahny-v-xvi-xvii-vv/> (дата обращения – 20.11.2025).

<sup>24</sup> Писцовая книга города Балахны 1674–1676 гг. С. 19.

<sup>25</sup> Писцовая книга города Балахны 1674–1676 гг. С. 21.



в 1764 г.<sup>26</sup> Примечательно, что в 1618 г. в монастыре была одна деревянная шатровая церковь, а в сотной грамоте г. Балахны 1674 г. говорится о каменном монастырском храме, который тогда не был еще освещен, открытие храма состоялось в 1675 г.<sup>27</sup> Судя по тому, как много церковного имущества вложил туда протопоп Успенского собора Московского кремля Кондрат Ильин, родом из Балахны, храм был построен в большей степени на его деньги<sup>28</sup>. О планировке города вблизи Рождественского монастыря мало, что известно. Вероятно, посадская застройка существовала возле него уже в XVII в., что подтверждается археологическими исследованиями на улицах Ленина, д. 11 и Энгельса, д. 17, однако даже картографические материалы более позднего времени показывают, что эта часть города была застроена менее плотно, чем его северная.

Примечательно также, что в Писцовой книге 1674–1676 гг. Наугольная башня Балахнинской крепости, расположенная между Никольскими и Рождественскими воротами, описывается как обращенная к «Новинкам»<sup>29</sup>. Название ул. Р. Люксембург до революции 1917 г. – Малая Новинская<sup>30</sup>. Возможно, что в период составления Писцовой книги эта часть города называлась так, потому что был более новым по сравнению со старым посадом. Согласно материалам для истории церквей Нижегородской епархии, во второй половине-конце XVIII в. церковь Рождества Христова упоминается расположенной уже «на посаде в девичьем монастыре»<sup>31</sup>.

По картографическим материалам конца XVIII в., участок, где позже проложили ул. Малую Новинскую (современную ул. Р. Люксембург) локализуется вблизи «старого осыпавшегося земляного вала» крепости и проходит по территории, занятой неплотной застройкой «градских жителей», садами и огородами (Илл. 7).

В 1781 г. был составлен первый проект перепланировки Балахны, утвержденный Екатериной II<sup>32</sup>. Сеть прямоугольных кварталов механически накладывалась на городскую территорию без учета топографических условий местности (Илл. 6). В двух других проектах, выполненных в 90-х гг. XVIII в., территориальные особенности и перспективы развития города были учтены в большей степени (Илл. 8). Однако элементы новой

<sup>26</sup> Там же; Агафонов С.Л. Горький, Балахна, Макарьев. М., 1987. С. 254.

<sup>27</sup> Агафонов С.Л. Горький, Балахна, Макарьев. М., 1987. С. 254.

<sup>28</sup> Писцовая книга города Балахны 1674–1676 гг. С. 19–20.

<sup>29</sup> Писцовая книга города Балахны 1674–1676 гг. С. 12.

<sup>30</sup> Мой адрес — Покровская улица [Электронный ресурс] // Газета «Нижегородская правда». Сетевое издание. 1997 – 2025. URL: <https://pravda-nn.ru/news/moj-adres-pokrovskaya-ulitsa/> (дата обращения - 20.11.2025).

<sup>31</sup> Материалы для истории церквей Нижегородской епархии. II. Балахнинской десятины жилые данные церкви. 1682–1746 гг. М., 1903. С.24.

<sup>32</sup> Брайцева О.И. Пространственная композиция Балахны в XVII–XVIII вв. С. 139.

регулярной планировки начали внедряться только в XIX в., и происходило это медленно. Видимо, с тех пор улица, называемая теперь Р. Люксембург, получила свое современное направление.

Фотографии ул. Р. Люксембург первой половины XX в. показывают застройку малоэтажными многоквартирными типовыми деревянными домами (Илл. 11). Часть таких строений сохранилась на улице по сей день, но советское время вдоль нее было также возведено несколько многоквартирных типовых домов и поликлиника, возле которой был разбит сквер.

Возле ул. Р. Люксембург расположены объекты культурного наследия федерального значения «Церковь Рождества Христова» (пер. Ленина, д. 9) и «Покровская церковь (теплая)» (пр. Революции, д. 17) и объекты культурного наследия регионального значения – «Достопримечательное место «Балахнинская крепость» (в границах пл. Советской, пр. Революции, ул. Огарева, тальвега оврага, проезда к ул. Дзержинского, ул. Советской) «Фрагмент дерево-земляных укреплений» (между улицей Огарева и проспектом Революции).

Таким образом, участок планируемых работ по реконструкции трубопровода холодного водоснабжения на ул. Р. Люксембург (от д. 9 по ул. Энгельса до д. 18 по ул. Ленина) находится к юго-западу от балахнинской крепости XVI-XVII вв., но за ее пределами, на территории, занятой в XVII в. посадом. Планировка современной ул. Р. Люксембург сложилась в начале XIX в. после принятия и корректировки регулярного плана 1781 г. В настоящий момент улица застроена преимущественно малоэтажными и многоэтажными многоквартирными типовыми домами, возведенными в XX в.

## **2.2. Краткая характеристика выявленного объекта археологического наследия «Культурный слой г. Балахны».**

Выявленный объект археологического наследия «Культурный слой г. Балахны» поставлен на охрану на основании приказа Департамента охраны и использования историко-культурного наследия Нижегородской области от 29.10.1999 № 14-ОД «О включении объектов в список вновь выявленных памятников истории и культуры Нижегородской области», его актуальные границы утверждены приказом управления государственной охраны объектов культурного наследия Нижегородской области от 25 августа 2025 г. №156.

Начало археологическому изучению правобережья р. Волги в районе г. Балахны было положено более 100 лет назад. Еще в 80-х гг. XIX в. В.В. Докучаевым во время

почвенных исследований, проводившихся по поручению Нижегородского губернского земства, в окрестностях г. Балахны были обнаружены «памятники о прежнем человеке»<sup>33</sup>. В первой половине XX в. неолитические памятники исследовались В.И. Каменским<sup>34</sup>, Б.С. Жуковым<sup>35</sup>, О.Н. Бадером<sup>36</sup>. Во второй половине XX-XXI вв. археологические работы в Балахне и ее окрестностях проводились Л.Д. Шакуловой, Т.В. Гусевой, Н.Н. Грибовым, И.О. Ереминым, Ю.В. Зарубиным, В.А. Батюковым, Н.М. Антоновой, Е.И. Бакулиным

В 1993 г. экспедицией «Нижегородской археологической службы» в ходе разведочных работ на территории г. Балахны были зафиксированы следы земляных укреплений крепости – останцы валов и остатки рва<sup>37</sup>.

В советское время в границах бывшей крепости проводились строительные и планировочные работы: была возведена школа № 6, разбит парк. При обследовании исторической части Балахны в 1993 г. территория крепости уже не имела четких топографических ориентиров и ее местоположение определялось на основании сопоставления данных Писцовой книги города Балахны 1674-1676 гг., планов XVIII-XIX вв. и современного рельефа<sup>38</sup>.

Тем не менее, в то время следы дерево-земляных укрепления Балахны еще прослеживались в городском рельефе: в начале пр. Революции, в 50 м к юго-западу от южного столба ограды городского парка, в 1993 г. был выявлен едва заметный останец вала длиной 100 м, вытянутый параллельно ул. Энгельса, хорошо сохранился участок рва юго-восточной линии укреплений длиной 70 м, идущий вдоль юго-восточной ограды городского парка. Глубина его в этом месте составляла 2,5–3 м<sup>39</sup>. Сопоставление рельефа местности, современной городской планировки с картографическим материалом XVIII в.,

<sup>33</sup> Цит. по: Бадер О.Н., Воеводский М.В. Стоянки Балахнинской низины // Из истории родового общества на территории СССР. Л., 1935. С. 300.

<sup>34</sup> Каменский В.И., Спицын А.А. Раскопки близ г. Балахны // ЗОРСА. Т.5, вып. 1. СПб, 1903. С.103; Спицын А.А., Каменский В.И. Стоянка каменного века близ г. Балахны // ЗОРСА. Т.7, вып. 1. СПб., 1905. С. 1–72.

<sup>35</sup> Жуков Б.С. Неолитическая дюнная стоянка близ г. Балахны // Русский антропологический журнал. Т.12, вып. 1–2. М., 1923. С. 110–119.

<sup>36</sup> Бадер О.Н., Воеводский М.В. Стоянки Балахнинской низины // Из истории родового общества на территории СССР. Л., 1935. С. 300.

<sup>37</sup> Гусева Т.В., Зарубин Ю.В. Раздел «Обеспечение сохранности объекта археологического наследия – культурного слоя г. Балахна» для проектной документации на строительство пристроя к Хозяйственному магазину по адресу: пл. Советская, д. 13 в г. Балахне Нижегородской области. [Электронный ресурс] // Открытый текст: электронное периодическое издание. 2004-2023. URL: <https://opentextnn.ru/history/archeology/publications/guseva-t-v-zarubin-ju-v-razdel-obespechenie-sohrannosti-obekta-arheologicheskogo-nasledija-kulturnogo-sloja-g-balahna-dlja-proektnoj-dokumentacii-na-stroitelstvo-pristroja-k-hozjajstvennomu-magazin> (дата обращения -20.11.2025).

<sup>38</sup> Там же.

<sup>39</sup> Гусева Т.В. Отчет об обследовании исторической части г. Балахны в 1993 г. [Электронный ресурс] // Открытый текст: электронное периодическое издание. 2004-2023. URL: <https://opentextnn.ru/history/archeology/reports-archeology/otchjot-ob-obsledovanii-istoricheskoy-chasti-g-balahny-v-1993g-chast-i-nizhnij-novgorod-1994/> (дата обращения -20.11.2025).

сохранившим контур крепости, позволило определить ее примерные границы на плане города<sup>40</sup>.

В том же 1993 г. экспедицией «Нижегородской археологической службой» в разных частях города были заложены и исследованы малометражные шурфы, обследованы естественные и искусственные обнажения<sup>41</sup>. На основе результатов археологических исследований была дана характеристика культурного слоя в исторической части г. Балахны и определены границы средневекового культурного слоя, который в дальнейшем был учтен в качестве объекта археологического наследия (памятника археологии) «Культурный слой г. Балахны», XV – XVIII вв.

Слои, которые с уверенностью можно датировать временем ранее XVI в., в исторической части г. Балахны выявлены не были. Отдельные фрагменты грубой керамики в подъемном материале, собранные при обследовании соледобывающего комплекса были маловыразительны и не могли служить надежным основанием для датировки поселения в целом. На основе результатов археологических наблюдений, Т.В. Гусева дала следующую характеристику культурного слоя в исторической части г. Балахны<sup>42</sup>: общая мощность культурных напластований колебалась в границах памятника в пределах от 0,1 м на ул. К. Либкнехта до 1,5 м на обнажении волжского берега. При обследовании волжского берега и котлована во дворе д. 2 по ул. Энгельса было обнаружено незначительное количество фрагментов керамики периода XIII-XV вв., которые не могли служить основой для датировки слоя в целом.

Выявленные культурные напластования с точки зрения стратиграфии можно было разделить на два слоя. Нижний, наиболее древний культурный слой, по керамическому материалу датировался XVI-XVIII вв. (по фрагментам белоглиняной и чернolощеной керамики). Территориально он занимал компактные районы, соответствующие районам древней застройки: район крепости (городской парк, школа №6), район Спасской церкви (улицы Кузнецкая и Туполева), район Усоля (улицы М. Ульяновой, Свердлова, пл. Комсомольская), район древней застройки вблизи Покровского монастыря (между улицами Р. Люксембург и К. Маркса, здесь в 1994 г. в ходе раскопок Н.Н. Грибова у

---

<sup>40</sup> Гусева Т.В. Формирование исторической территории Балахны в XVI-XVII вв. // Исследования по истории России. Н. Новгород, 1996. С. 35.

<sup>41</sup> Гусева Т.В. Отчёт об обследовании исторической части г. Балахны в 1993 г. (часть I) Нижний Новгород, 1994.

<sup>42</sup> Там же.

Никольской церкви был локализован некрополь XVI-XVII в.<sup>43</sup>). Слой представлял собой темно-серую супесь. Мощность его колебалась от 0,2 м (на ул. Р. Люксембург) до 0,6 м (на береговом обнажении р. Волги восточнее ул. Туполева). Слой содержал в себе фрагменты белоглиняной и чернолощеной русской гончарной керамики (XVI-XVIII вв.), фрагменты русских печных изразцов XVII-XVIII вв. В районе соленосных ключей, вблизи берега р. Волги, с этим слоем связаны некоторые ямы деревянных конструкций следодобывающего комплекса.

Слой лежал на суглинистом материке и перекрывался более поздними напластованиями XIX-XX вв. На некоторых участках протяженного берегового обнажения р. Волги к востоку от ул. Туполева слои XVI-XVIII вв. и XIX-XX вв. разделялись стерильными прослойками. Верхний слой, представляющий собой темно-коричневую супесь, как правило, насыщенную всевозможным строительным мусором, по фрагментам красноглиняной тонкой с прозрачной поливой керамики, осколкам оконного и бутылочного стекла датировался XIX-XX вв. Мощность слоя колебалась от 0,2 м (на ул. Либкнехта) до 1,5 м (на некоторых участках берегового обнажения р. Волги). Слой XIX-XX вв. лежал сразу под дерном и подстилался либо слоем XVI-XVIII вв. в выше перечисленных районах древней застройки, либо материком.

Вдоль уреза воды, по бечевнику, имелись участки переотложенных культурных напластований XVI-XX вв., происхождение которых было связано с подмывом и обнажением береговой террасы р. Волги. Обилие подъемного материала на берегу р. Волги свидетельствовало об интенсивном природном разрушении культурного слоя на участке, примыкающем к береговой террасе.

Напластования второй половины XVIII - первой половины XIX вв. были встречены на пр. Дзержинского и в районе застройки у Христорождественского монастыря.

Вне районов исторической застройки, а также на территориях суконной фабрики и кирпичных заводов культурные напластования, датируемые временем до XIX в., обнаружены не были.

Исследования, проведенные в начале XXI в., еще больше уточнили данные о культурном слое Балахны. В 2003 г. И.О. Ерёминым проводились археологические исследования в пойме р. Волги напротив южной части городского парка. В процессе работ

---

<sup>43</sup> Грибов Н.Н. Отчёт об археологических работах экспедиции Нижегородского ИАЦ "Регион" в г.Балахне Нижегородской области на территории бывшего Покровского монастыря в 1994 г. // Архив ИА РАН. Р-1, №18861.

были обнаружены остатки соледобывающего комплекса – две рассолоподъемные трубы и ларь для временного хранения соляного раствора<sup>44</sup>.

В северо-восточном секторе бывшей крепости в современной Балахне расположился центральный рынок, долгое время его территория не была охвачена археологическими исследованиями. В 2005 г. сотрудниками «Нижегородской археологической службы» под руководством Ю.В. Зарубина было проведено археологическое обследование фундаментных шурфов при реконструкции молочного павильона по адресу пл. Советская, д. 15, в ходе которого были зафиксированы масштабные техногенные преобразования и значительные разрушения культурного слоя<sup>45</sup>, было найдено шиферное пряслице XII-XIII вв.<sup>46</sup>, указывавшее, по мнению автора работ, на возможное более раннее освоение данной территории.

В 2006 г. исследования на территории центрального рынка были «Нижегородской археологической службой» продолжены – теперь уже в форме археологических раскопок<sup>47</sup>. Площадь раскопа составила 240 м кв. м. В ходе работ под слоем асфальта, дорожной подсыпки и строительного мусора XX в. были зафиксированы напластования и археологические объекты XVII в., пахотный слой XVIII-XIX вв., остатки застройки XIX-начала XX вв. Автор работ пришел к выводу, что с XVII в. была связана самая активная фаза строительной деятельности на исследуемом участке. Ни слоя, ни следов построек XVI в. и более раннего периода обнаружить не удалось. Однако благодаря раскопкам 2006 г. впервые была зафиксирована и продатирована стратиграфия культурных напластований балахнинской крепости. Кроме того, в процессе раскопок была собрана большая коллекция интереснейших индивидуальных находок – порядка 150 предметов быта, среди которых бронзовая пряжка XVII в., медная монета XVIII в. и бронзовый крест XVI в.

В 2011 г. сотрудниками «Нижегородской археологической службы» проводились археологические наблюдения на территории центрального рынка проводились на участке строительства пристроя к хозяйственному магазину по адресу: пл. Советская, д. 13<sup>48</sup>.

<sup>44</sup> Николаенко Т.Д. Археологическая карта России. Нижегородская область. Ч. 3. М., 2013. С.93.

<sup>45</sup> Гусева Т.В., Зарубин Ю.В. Раздел «Обеспечение сохранности объекта археологического наследия – культурного слоя г. Балахна» для проектной документации на строительство пристроя к Хозяйственному магазину по адресу: пл. Советская, д. 13 в г. Балахне Нижегородской области.

<sup>46</sup> Зарубин Ю.В. Этим летом в Балахне... [Электронный ресурс] // Открытый текст. Электронное периодическое издание. 2003-2024. URL: <https://opentextnn.ru/history/archeology/zarubin-ju-v-jetim-letom-v-balahne> (дата обращения - 20.11.2025).

<sup>47</sup> Там же.

<sup>48</sup> Гусева Т.В., Зарубин Ю.В. Заключение по результатам охранных археологических мероприятий (научно-исследовательская диагностика грунтов) при откопке котлована на участке строительства пристроя к зданию Хозяйственного магазина по адресу: пл. Советская, 13 в г. Балахна Нижегородской области.

Однако состав и структура грунтов, их расположение, геохимические и морфологические характеристики показали, что изменение рельефа на площадке строительства происходило как под воздействием естественных процессов, связанных с разрушением песчаного берега р. Нетечи, так и в результате современной хозяйственной деятельности (ссыпание мусора, отходов, подрезка береговой линии, укрепление подпорной стенкой, прокладка коммуникаций, установка канализационных колодцев). Восточная часть площадки представляла собой склон пологого берега р. Нетечи. Западная часть площадки, судя по ее расположению, могла быть верхним краем берега и находиться под насыпью вала балахнинской крепости, построенной в XVI в. Но поскольку в пределах этой части площадки рельеф полностью разрушен и замещен техногенным слоем, такое предположение в настоящее время не может быть доказано. Современный рельеф, образованный за счет подсыпки техногенного грунта, «имитировал» берег ныне не существующей реки, а не остатки насыпи вала

Также в 2014 г. на территории центрального рынка «Нижегородской археологической экспедицией» под руководством Е.И. Бакулина проводились археологические раскопки по адресу: пл. Советская, д. 13<sup>49</sup>. По результатам изучения 3 шурфов и раскопа площадью 20 кв. м, в нижних слоях зафиксировано присутствие материалов периода неолита и развитого Средневековья.

В 2025 г. сотрудниками ООО «АРХЕОПОИСК» проводились археологические разведки по объекту: «Реконструкция ЛЭП-0,4кВ от ТП-10, ТП-35 в части строительства КЛ-0,4 (1,56 км) и установки ШРС (25 шт.) 2025г. Балахнинский РЭС». Участок обследования за границами выявленного объекта археологического наследия «Культурный слой г. Балахны» был расположен на первой надпойменной террасе правого берега р. Волга, имел сложную линейную конфигурацию и проходил от д. 15 по ул. Калинина до д. 46 по ул. К. Маркса, далее поворачивал на юго-восток и проходил до д. 48 по ул. К. Маркса. На момент проведения обследования представлял собой территорию плотной индивидуальной жилой застройки с частными домовладениями и асфальтированными дорогами.

На участке было заложено три шурфа, в результате археологических исследований которых в шурфах 1 (на пересечении улиц Карла Маркса и Калинина) и 2 (заложены к

---

[Электронный ресурс] // Открытый текст. Электронное периодическое издание. 2003-2024. URL: <https://opentextnn.ru/history/archeology/publications/t-v-guseva-ju-v-zarubin-zakljuchenie-po-rezultatam-ohrannyh-arheologicheskikh-meroprijatij-nauchno-issledovatel'skaja-diaagnostika-gruntov-pri-otkopke-kotlovana-na-uchastke-stroitelstva-pristroja-k-zd/> (дата обращения – 20.11.2025).

<sup>49</sup> Бакулин Е.И. Отчёт об археологических исследованиях в г. Н. Новгороде, городах Бор и Балахна, Навашинском и Городецком районах Нижегородской области в 2014 году. // Архив ИА РАН. Р-1.

востоку от дома 48 по ул. Карла Маркса) был зафиксирован археологический материал XVIII-XX вв. Руководствуясь пунктами 7.1, 7.5, 7.6.1. «Методики определения границы территории объекта археологического наследия», разработанной Институтом археологии РАН и рекомендованной к применению письмом Минкультуры от 27 января 2012 г. N 12-01-39/05-АБ, за границу территории объекта культурного наследия «Культурный слой г. Балахна», XV–XVIII вв., должна быть принята площадь памятника, границы которой установлены на основании результатов шурфовки, анализа архивного материала, архивного картографического материала, анализа исторически сложившейся градостроительной ситуации. Во внимание принимались естественная ландшафтно-топографическая ситуация, индивидуальные особенности исследуемого объекта, ранее установленные границы памятника. Таким образом, в 2025 г. юго-восточная граница была установлена между шурфами 1 и 2 (с материалом) и шурфом 3 (без материала). Прочие границы памятника остались без изменений. Изменение границ выявленного объекта археологического наследия было утверждено приказом управления государственной охраны объектов культурного наследия Нижегородской области от 25 августа 2025 г. №156.

Таким образом, для объекта археологического наследия «Культурный слой г. Балахны» характерно наличие культурных напластований двух хронологических периодов: XVI-XVIII вв., представленного темно-серой супесью, мощностью от 0,2 до 0,6 м, и XIX-XX вв., представленного темно-коричневой супесью, мощностью от 0,2 до 1,5 м. Участки культурного слоя в границах объекта археологического наследия распределены не равномерно, что связано в том числе с активным хозяйственным освоением территории города в XX в., сопровождавшимся разрушением культурных напластований. Так, например, в 2007 г. территория, где располагалась юго-западная часть бывшей крепости (в начале пр. Революции, где в 1993 г. был выявлен останец вала длиной 100 м), была подвергнута серьезным разрушениям при строительстве «Дома Москвы», археологических исследований в ходе этих работ проведено не было. Разрушение рельефа в ходе хозяйственной деятельности и замещение культурных напластований техногенными были зафиксированы и в ходе археологических работ 2011 г. на центральном рынке. В связи с этим можно говорить о недостаточной изученности объекта археологического наследия «Культурный слой г. Балахны». Дальнейшие археологические исследования в границах крепости древней Балахны, ее посада, на территории храмовых комплексов помогут уточнить данные об освоении территории на месте современного города, застройке и развитии Балахны в XVI-XVII в.



### 2.3. История археологического изучения участка проектирования.

Участок, на котором запланированы работы по объекту «Реконструкция трубопровода холодного водоснабжения по адресу г. Балахна, ул. Р. Люксембург (от ул. Энгельса, д. 9 до д. 18 по ул. Ленина)», находится в юго-западной части выявленного объекта археологического наследия «Культурный слой г. Балахны» (Илл. 3). В непосредственной близости от участка проектируемых работ проводились археологические работы: разведки и наблюдения при строительстве и прокладке коммуникаций, раскопки при строительстве зданий (Илл. 12).

В 1993 г. «Нижегородской археологической экспедицией» были сделаны зачистки на бортах котлована во дворе д. 2 по ул. Энгельса, к западу от школы №6<sup>50</sup> (в 160 м к северо-северо-востоку от северной участка проектирования) – в границах крепости XVI-XVII вв. Глубина котлована составляла 2,5 м. При обследовании западный и восточный борта котлована, а также отдельные участки по другим двум бортам были недоступны для осмотра из-за смонтированных бетонных фундаментных блоков. По южному и северному бортам были сделаны две зачистки шириной 0,4 м каждая. Зачистка №1 по южному борту выявила следующую стратиграфию напластований: под слоем дерна толщиной 0,03-0,05 м прослеживался темно-коричневый пестроцвет, насыщенный угольками и кирпичной крошкой мощностью 0,2 м. Далее, с глубины -25 см фиксировался светло-коричневый суглинок – материк.

Зачистка №2 по северному борту выявила следующую стратиграфию напластований: под слоем дерна толщиной 0,05 м, был зафиксирован слой насыпной глины, насыщенной современным строительным мусором мощностью 0,15 м, за ним шел темно-коричневый пестроцвет, насыщенный кирпичной крошкой и угольками, толщиной 0,55 м. С глубины -70 см в зачистке прослеживался светло-коричневый суглинок – материк.

При зачистках в слое были обнаружены фрагменты керамики XVI-XVII вв., XVII-XVIII вв., XVIII-XIX вв., XIX-XX вв. По включениям современного строительного мусора слой 2 зачистки №2 можно было датировать XX в. Слой 2 зачистки №1 и слой 3 зачистки №2 образовался в результате позднейшего перекопа (XIX-XX вв.) напластований XVI-XVIII вв., о чем свидетельствовал разновременный керамический материал, встреченный в слое.

---

<sup>50</sup> Гусева Т.В. Отчет об обследовании исторической части г. Балахны в 1993 г. [Электронный ресурс] // Открытый текст: электронное периодическое издание. 2004-2023. URL: <https://opentextnn.ru/history/archeology/reports-archeology/otchjot-ob-obsledovanii-istoricheskoy-chasti-g-balahny-v-1993g-chast-i-nizhnij-novgorod-1994/> (дата обращения -20.11.2025).

В том же 1993 г. «Нижегородской археологической экспедицией» был заложен шурф размерами 2 x 1 м в районе древней застройки, примыкающей к Покровскому монастырю – вблизи школы №1 (ул. Ленина, д. 11), в 14 м от западного угла д. №4 по ул. Р. Люксембург по азимуту 320 градусов<sup>51</sup> (в 115 м к юго-востоку от южной части участка проектирования). В шурфе под слоем дерна толщиной 0,03 м был прослежен слой темно-коричневого пестроцвета с включением мелкой кирпичной крошки, осколков бутылочного и оконного стекла XX в. мощностью 0,16 м. В слое были обнаружены фрагменты керамики XVI-XVII вв., XVII-XVIII вв., XVIII-XIX вв. и XIX- начала XX вв. Под слоем пестроцвета шел слой темно-серой супеси, насыщенной мелкими угольками мощностью 0,1 м. В слое были обнаружены фрагменты керамики XVI-XVIII вв. С уровня этого слоя была вырыта яма №1 глубиной 0,4 м, вошедшая в площадь шурфа частично. Она имела отвесные стенки и плоское дно и была заполнена серой супесью с песком и включениями бесформенных комков древесного тлена. Находок в заполнении обнаружено не было. Материк, представленный светлым песком фиксировался с глубины -35 см.

Слой темно-коричневого пестроцвета, судя по разновременному керамическому материалу, представлял собой позднейший (XX в.) перекоп напластований XVI-XVIII вв. Слой темно-серой супеси по керамическому материалу датировался периодом XVI-XVIII вв.

В этом же году «Нижегородской археологической экспедицией» была обследована яма округлой формы, с поперечником 2 м, отрытая у д. 28 по ул. Энгельса для монтажа колодца<sup>52</sup> (в 285 м к западо-юго-западу от северной части участка проектирования). Зачистка №1 восточного борта шириной 40 см располагалась так, что ее северный конец находился в 10 м от юго-восточного угла д. 28 по ул. Энгельса по азимуту 90 градусов. В зачистке была выявлена следующая стратиграфия: под асфальтовым дорожным покрытием толщиной 0,05 м, прослеживался слой шлака мощностью 0,15 м, за ним – светлый песок, представлявший собой материк – с глубины -20 см. Слой шлака являлся подсыпкой под дорожное покрытие и датировался XX в. Таким образом, на обследованном участке слои, датируемые ранее XX в., обнаружены не были.

В 1994 г. Н.Н. Грибов проводил археологические раскопки на территории Покровского монастыря<sup>53</sup> (в 260 м к востоко-северо-востоку от участка проектирования).

<sup>51</sup> Там же.

<sup>52</sup> Там же.

<sup>53</sup> Грибов Н.Н. Отчёт об археологических работах экспедиции Нижегородского ИАЦ "Регион" в г.Балахне Нижегородской области на территории бывшего Покровского монастыря в 1994 г. // Архив ИА РАН. Р-1, №18861; Грибов Н.Н., Иванова Н.В. Комплексное историко-археологическое исследование Покровского

Раскоп был заложен вдоль западного фасада Никольской церкви, к северу от ее крыльца. Для локализации юго-западного угла пристроя был заложен шурф № 1 к югу от крыльца. В районе Покровской церкви было заложено еще два шурфа площадью по 1 кв. м каждый. Общая площадь вскрытой и обследованной территории вместе с прирезками составила 106,33 кв. м.

Стратиграфия раскопа была следующей: под тонким слоем дерна в 0,03-0,05 м (на отдельном участке – асфальтового покрытия) лежали позднейшие планировочные подсыпки. Самая верхняя и самая поздняя из них – известняковый гравий, выходящий в середине площадки раскопа на дневную поверхность. Слой известнякового гравия толщиной 0,15 м был вытянут по центральной части раскопа с запада на восток. В северной части раскопа он частично перекрывал прослойку угольного шлака толщиной до 0,1 м. В центральной и южной частях раскопа гравийная подсыпка перекрывала слой кирпичного бута с темно-коричневым пестроцветом, насыщенным мелкой кирпичной крошкой, кусками штукатурки, всевозможными отходами XX в. Характерная толщина этой прослойки – 0,15 м. Она перекрывала значительную часть раскопа и подстилалась слоем темно-коричневого пестроцвета насыщенного кирпичной крошкой, кусками белой известковой штукатурки и раствора, а также многочисленным позднейшим, датированным XX в., материалом (железные тянутые гвозди, осколки стекла, провод и прочее).

Слой темно-коричневого пестроцвета перекрывал площадь всего раскопа. Толщина его на разных участках сильно варьировалась и составляла от 0,1 до 0,5 м. Слой темно-коричневого пестроцвета лежал на слое песка, мощность которого также сильно изменялась от квадрата к квадрату. Характерная его толщина составляла 0,4-0,6 м. На локальных участках наблюдались редкие включения в слой угольков, концентрация которых имела тенденцию к увеличению в направлении юго-восточного угла раскопа. С уровня этого слоя читались заполнения фундаментной траншеи колокольни и пристроя к западному фасаду Никольской церкви.

В квадратах 6, 7, 1, 2, 12 слой песка перекрывал слой плотной серой супеси, с характерной мощностью 0,1 м, лежащей на песчаном материке. Максимальная мощность этого слоя была зафиксирована в квадрате 2 – 0,15 м. С уровня этого слоя были вырыты могильные ямы 1 и 2.

Поверхность материка была крайне неоднородна, уровень его различен для разных участков раскопа.

Верхние планировочные подсыпки (известняковый гравий, угольный шлак, кирпичный бут в темно-коричневом пестроцвете) содержали включения позднейшего материала и были датированы второй половиной XX в. Слой темно-коричневого пестроцвета, насыщенный разнообразным позднейшим материалом с включением материалов XVIII-XIX вв., образовался после сноса колокольни в результате заполнения образовавшейся впадины всевозможным мусором. Слой песка с включением редких фрагментов белоглиняной керамики XVI-XVII вв. первоначально возник как выброс из фундаментной траншеи колокольни, который в последующий период был дважды переработан, – в процессе строительства и сноса последней. Слой плотной серой супеси представлял собой средневековый культурный слой, который по керамическому материалу можно было датировать в пределах XVI-XVII вв. На площади раскопа он сохранился лишь на незначительных участках. По своему генезису он, вероятно, являлся почвенным слоем, переработанным в период функционирования на этой территории монастырского кладбища XVI-XVII вв.

Общая структура культурных напластований шурфов №1, №2 и №3 вполне соответствовала общей стратиграфии раскопа I. Сложившийся керамический комплекс раскопа отражал основную черту стратиграфической ситуации – сильную перемешанность напластований в результате почти тотальных позднейших перекопов.

Историю освоения участка, вошедшего в раскоп I можно было охарактеризовать следующим образом. Начальный период освоения данной территории был связан с функционированием монастырского кладбища. По обнаруженным фрагментам могильных плит обследованный участок некрополя можно было датировать в пределах XVI-XVII вв. Стратиграфически с этим периодом был связан слой плотной серой супеси, небольшие сохранившиеся участки которого законсервированы выбросом материкового грунта из фундаментной траншеи колокольни (слоем песка). Очевидно, что к моменту строительства колокольни, кладбище на этом участке было заброшено и забыто: строители использовали часть белокаменных надгробий (могильных плит) в качестве фундаментных камней.

С этим периодом, с точки зрения автора работ, были связаны находки наиболее древних материалов – кожаных поршней, зонной бусины, бронзовой пуговицы, которые могли входить в состав погребального инвентаря захоронений, нарушенных при строительстве колокольни.

С момента заложения фундамента колокольни начинался второй этап освоения данной территории. Вероятно, к этому моменту было приурочено перезахоронение человеческих остатков из нарушенных при строительстве погребений. Строительство колокольни происходило в период с 1731 (дата на монете из непотревоженного слоя заполнения фундаментной траншеи) по 1771 г. (первое упоминание колокольни в письменных источниках). Заканчивался этот этап вместе со сносом сооружения на рубеже 20-30-х гг. XX в. Непотревоженных напластований этого периода на раскопе обнаружено не было (не сохранился даже строительный горизонт). С этим этапом, очевидно, были связаны находки фрагментов декоративной архитектурной керамики (поливных черепиц и половых плиток), а также целый комплекс русских монет мелких номиналов XIX в., который, может быть, представлял собой часть старых церковных кружечных сборов.

Позднейший этап освоения исследуемой территории начался после сноса колокольни. Обследование места ее расположения показало, что были демонтированы не только стены, но и верхняя часть конструкции ее фундамента. Западина выбранной фундаментной траншеи затем многократно заполнялась мусором и всевозможными отходами. Позднее на этой площадке недолгое время стояла небольшая постройка, следы которой в виде ямы и кирпичной кладки были обнаружены в раскопе. Еще позднее была разрушена пристройка к западному фасаду Никольской церкви, слой разрушения которой читался сразу под дерном. В самое позднее время обследуемая площадка неоднократно планировалась кирпичным бутом, угольным шлаком, гравийной подсыпкой.

Таким образом, вскрытые и изученные в ходе раскопок на территории Покровского монастыря культурные напластования датировались в пределах XVI-XX вв. Почти повсеместно они характеризовались сильной перемешанностью и переработкой в позднейший период XX в. Общая мощность культурных напластований в непотревоженном залегании составляла 0,9 – 1 м.

В ходе исследований 1994 г. была также частично установлена локализация некрополя. Обнаруженный фрагмент кладбища располагался на участке вблизи западного фасада Никольской церкви, к северу от ее крыльца. Там же был обнаружен фрагмент плиты с высеченной на нем датой – 1544 г. Последнее обстоятельство послужило косвенным свидетельством в пользу более раннего времени возникновения обители.

В 1995 г. И.О. Ереминым проводились археологические исследования на территории церкви Рождества Христова (ул. Энгельса, д. 21, в 170 м к юго-западу от северной части участка проектируемых работ), в ходе которых были заложены шурфы у южной стены храма, у юго-западного угла колокольни, а также вдоль проходящей параллельно южной

стене храма кирпичной ограды<sup>54</sup>. Была выявлена следующая стратиграфия культурных напластований: под слоем дерна в 0,05-0,07 м прослеживался слой коричнево-черной, рыхлой, гумусированной супеси мощностью 0,015-0,020 м, под ним фиксировались слой (3А) серого, рыхлого, сухого песка с незначительными включениями кирпичной крошки, извести, мелких угольков мощностью до 1,25 м и слой (3Б) желтого, рыхлого, влажного песка мощностью до 1,15 м. Далее фиксировался материк – желтый, плотный, влажный песок.

Слой коричнево-черной, рыхлой, гумусированной супеси был датирован по массовому материалу поздним временем – XIX–XX вв. Культурный слой серого, рыхлого, сухого песка образовался в результате многократной, а слой желтого, рыхлого, влажного песка – одно-двухкратной переработки культурных напластований и материка в процессе откопки могильных ям. Судя по обнаруженным в этих слоях фрагментам красноглиняной грубой керамики, освоение данной территории произошло не позднее XV в. Видимо, с начала освоения данная территория являлась частью кладбища, наиболее интенсивно функционировавшего в XVI–XVII вв., что подтверждается составом археологического материала: в этих слоях доминировала красноглиняная гладкая, белоглиняная гладкая с высоким прямым венчиком и чернолощенная керамика).

В 2014 г. И. В. Батюковой проводились охранные археологические работы на участке проектируемого возведения пристроя к зданию, расположенному по адресу: ул. Энгельса, д. 27<sup>55</sup> (в 260 м к западо-юго-западу от северной части участка проектирования). Культурные напластования, зафиксированные в процессе его археологического обследования, по характеру заполнения и массовым материалам были отнесены автором работ ко второй половине XX – XXI вв. Непотребоженные слои более раннего времени выявлены не были. В то же время обнаруженный в переотложенном состоянии керамический материал свидетельствовал об освоении данного участка уже в XVIII в.

В 2015 г. Н.С. Березиной проводились спасательные археологические раскопки на участке строительства магазина, расположенном по адресу: ул. Герцена, д. 30<sup>56</sup> (в 350 м к западо-юго-западу от северной части участка проектирования). В результате этих работ

<sup>54</sup> Еремин И.О. Археологические исследования на территории Нижегородской области в 1995 году. // Архив ИА РАН. Р-1. №19129.

<sup>55</sup> Батюкова И. В. Отчёт о проведении археологической разведки на земельных участках, отведённых под застройку в г. Балахне, г. Арзамасе Нижегородской области и в г. Нижнем Новгороде в 2014 г. // Архив ИА РАН. Р-1.

<sup>56</sup> Березина Н.С. Отчёт о проведении археологических исследований на территории Вознесенского Печёрского монастыря в г. нижнем Новгороде и в г. Балахне Нижегородской области в 2015 году. // Архив ИА РАН. Р-1.

были выявлены культурные напластования конца XIX – начала XXI вв., которые содержали в себе переотложенные предметы из слоёв конца XVIII– XIX вв.

В том же году Е.И. Бакулиным были проведены археологические разведочные работы на участке проектируемого строительства, расположенном по адресу: ул. Энгельса, д. 17<sup>57</sup> (в 130 м к западо-юго-западу от северной части участка проектирования). В результате заложения шурфов были выявлены и исследованы культурные напластования XV–XIX вв., а также найдены отдельные материалы XIII–XIV вв.

В том же году Е.И. Бакулиным были проведены разведочные работы на участке строительства, расположенном по адресу: ул. Энгельса, д. 22, 24<sup>58</sup> (в 230 м к западо-юго-западу от северной части участка проектирования), где также в результате заложения разведочных шурфов были выявлены признаки наличия культурных напластований как относительно позднего времени – XVIII–XIX вв., так и более раннего периода XV–XVII вв.

Таким образом, участок планируемых работ находится вблизи крепости Балахны XVI-XVII вв., на территории, вероятно, занятой в древнейший период существования крепости посадской застройкой. Для этой части объекта археологического наследия «Культурный слой г. Балахны» характерно наличие культурных напластований XVI-XVII общей мощностью 0,27-0,4 м, находящихся под слоем дерна, дорожными покрытиями и напластованиями XX в. мощностью 0,1-0,18 м. На отдельных участках возможно выявление археологических материалов XIII-XIV вв. Однако, как и в других частях выявленного объекта археологического наследия «Культурный слой г. Балахны», культурный слой периода позднего Средневековья распределяется в этой части города неравномерно.

### **3. Общая характеристика участка планируемых работ.**

Участок, на котором планируются работы по объекту «Реконструкция трубопровода холодного водоснабжения по адресу г. Балахна, ул. Р. Люксембург (от ул. Энгельса, д. 9 до д. 18 по ул. Ленина)», располагается в центральной части г. Балахны, на территории правобережья р. Волги, в 610 м к западо-юго-западу от уреза воды, северная часть участка проектирования располагается 170 м к северо-западу от объекта культурного наследия федерального значения «Церковь Рождества Христова» (адрес в ЕГРОКН – пер. Ленина, д. 9, фактический адрес ул. Энгельса, д. 21), южная – в 230 м к западо-юго-западу

---

<sup>57</sup> Бакулин Е.И. Отчёт об археологических исследованиях на участке строительства в г. Балахна и г. Н. Новгород, на участке проектирования низконапорного гидроузла в Балахнинском и Городецком районах в Нижегородской области, на участках строительства административных зданий в Автозаводском и Советском районах г. Н. Новгорода в 2015 г. // Архив ИА РАН. Р-1.

<sup>58</sup> Там же.

от объекта культурного наследия федерального значения «Покровская церковь (теплая)» (пр. Революции, д. 17).

Ширина полосы отвода проектируемого водопровода – 5-6 м. Общая протяженность трубопровода – 293 кв. м. Территория, на которой планируется строительство водопровода, находится в границах проезжей части и обочины ул. Р. Люксембург, проходя по уличному пространству с северо-северо-запада на юго-юго-восток. Она граничит с запада с проезжей частью ул. Р. Люксембург, с востока с прилегающей к жилой и общественно-деловой застройке территорией, представленной газонами, пустырями и сквером в районе Городской поликлиники №1 (Илл. 4). По обеим сторонам территории планируемых работ расположена мало- и многоэтажная жилая и общественно-деловая застройка (Илл. 14-16).

Участок, на котором запланированы работы по объекту «Реконструкция трубопровода холодного водоснабжения по адресу г. Балахна, ул. Р. Люксембург (от ул. Энгельса, д. 9 до д. 18 по ул. Ленина)», является частью исторически сложившейся густо застроенной территории. Современный рельеф участка техногенный, спланирован в результате освоения территории и застройки прошлых лет. Покрытие проезжей части – асфальтобетон. Поверхность участка ровная. Ее абсолютные отметки в границах участка планируемых работ находятся в пределах от 76,25 м до 76,86 м в Балтийской системе высот.

По участку планируемых работ проходят сети коммуникаций – водопровод, канализация, газопровод, сети электро-и теплоснабжения.

#### **4. Анализ проектного предложения.**

Для анализа проектной документации на проведение работ по объекту «Реконструкция трубопровода холодного водоснабжения по адресу г. Балахна, ул. Р. Люксембург (от ул. Энгельса, д. 9 до д. 18 по ул. Ленина)» использованы материалы, предоставленные заказчиком данного Раздела. Проектная документация подготовлена ООО «ПСК СПЕЦГАЗ».

Согласно предоставленным заказчиком материалам<sup>59</sup>, на участке проектирования запланирована реконструкция трубопровода холодного водоснабжения на ул. Р. Люксембург от д. 9 по ул. Энгельса до д. 18 по ул. Ленина, предусматривающая прокладку трубопровода по новой трассе на расстоянии 0,9-3 м от существующего водопровода. Точка подключения проектируемого водопровода – водопроводный колодец ВК-1 на ПК0+00.0 на существующей сети городского водопровода, расположенный в 13,5 м

---

<sup>59</sup> Проектная документация «Реконструкция сетей водоснабжения и водоотведения г. Балахна Нижегородской области». ООО «ПСК СПЕЦГАЗ», 2025.



к востоко-северо-востоку от д. 6 по ул. Р. Люксембург. Конец трассы проектируемого водопровода располагается на ПК2+93 в колодце ВК-16 в 9 м к юго-западу от юго-западного угла д. 18 по ул. Р. Люксембург (Илл. 17). Проектом предусмотрено переключение существующих водопроводных вводов к жилым домам и административным зданиям в проектируемых и существующих колодцах.

Проектируемый водопровод общей протяженностью 293 м прокладывается из полиэтиленовых труб ПЭ100 SDR17 Ø225x13,4 мм, ПЭ100 SDR17 Ø32x2,4 мм и ПЭ100 SDR17 Ø110x6,6 мм открытым и закрытым способом – методом ННБ (Илл. 18).

В соответствии с проектом, на участках открытой прокладки трубопровода глубина траншей составляет 1,95-3,23 м, ширина – 1 м (Илл. 19). Общая длина участков открытой прокладки – 147,3 м. **Площадь земляных работ на участках открытой прокладки водопровода составляет 147,3 кв. м.**

На участках прокладки трубопровода закрытым способом устраивается 4 рабочих котлована размерами 3 х 2 м, 1 рабочий котлован размерами 3 х 6 м, 3 приемных котлована размерами 3 х 2 м, 1 приемный котлован размерами 3 х 7 м, 1 приемный котлован размерами 3 х 3,3 м (Илл. 18). Глубина котлованов составляет 2,44-3,08 м (Илл. 19). **Площадь земляных работ на участках прокладки водопровода методом ННБ составляет 90,9 кв. м.**

В случае изменения каких-либо проектных решений или методик, описанных в настоящем Разделе, документация нуждается в корректировке.

## **5. Мероприятия по обеспечению сохранности объекта археологического наследия.**

### **5.1. Задачи и состав спасательных археологических полевых работ**

Согласно ст. 40 Федерального закона № 73-ФЗ «Об объектах культурного наследия (памятниках истории и культуры) народов Российской Федерации», «в случае невозможности обеспечить физическую сохранность объекта археологического наследия под сохранением этого объекта археологического наследия понимаются спасательные археологические полевые работы, проводимые в порядке, определенном статьей 45.1 настоящего Федерального закона».

При проведении спасательных археологических полевых работ необходимо руководствоваться Федеральным законом № 73-ФЗ «Об объектах культурного наследия (памятниках истории и культуры) народов Российской Федерации» (ст. ст. 40, п.2; ст. 45) и Положением о порядке проведения археологических полевых работ и составления научной

отчетной документации (утверждено постановлением Бюро Отделения историко-филологических наук Российской академии наук от 12.04.2023 г. № 15).

**Спасательные археологические полевые работы** – работы по сохранению объектов археологического наследия в случае невозможности обеспечения их физической сохранности, проводимые методами научных исследований объектов археологического наследия с полным или частичным изъятием археологических предметов из раскопов в целях их сохранения и получения научных знаний.

Анализ архивных и библиографических материалов, результатов археологических исследований вблизи участка проектирования, а также проектной документации по объекту «Реконструкция трубопровода холодного водоснабжения по адресу г. Балахна, ул. Р. Люксембург (от ул. Энгельса, д. 9 до д. 18 по ул. Ленина)» позволил определить, что запланированные проектом работы в границах выявленного объекта археологического наследия «Культурный слой г. Балахны» угрожают его сохранности. Это позволяет принять в качестве рекомендуемых мероприятий по обеспечению сохранности указанного объекта археологического наследия на участке проектирования **археологические наблюдения (Илл. 20).**

В ходе работ по реконструкции трубопровода холодного водоснабжения по адресу г. Балахна, ул. Р. Люксембург (от д. 9 по ул. Энгельса до д. 18 по ул. Ленина) археологические наблюдения запланированы на участках устройства траншей для прокладки трубопровода и котлованов ННБ. **Общая площадь археологических наблюдений составляет 238,2 кв. м.**

Выбор данного вида работ обусловлен данными картографических источников, топографическими особенностями участка проектирования и результатами археологических исследований, проведенных вблизи него в 1990-2000-е гг., согласно которым для этой части объекта археологического наследия «Культурный слой г. Балахны» характерно наличие культурных напластований XVI-XVII общей мощностью 0,27-0,4 м, находящихся под слоем дерна, дорожными покрытиями и напластованиями XX в. мощностью 0,1-0,18 м. Однако, в соответствии с планами Балахны конца XVIII в., даже в этот период современная ул. Р. Люксембург проходила по территории, занятой разреженной застройкой, садами и огородами, археологические исследования также указывают на наличие в этой части города культурных напластований позднего Средневековья и раннего Нового времени на локальных участках. При этом, согласно предоставленным заказчиком материалам, участок проектирования находится в границах уличного пространства, насыщенного сетью подземных коммуникаций, проектируемый

водопровод прокладывается на расстоянии 0,9-3 м от существующего водопровода, вблизи подземного трубопровода хозяйственно-бытовой канализации, идущему параллельно существующему водопроводу. Глубина траншей и котлованов составляет 1,95-3,23 м. Археологические наблюдения позволят определить наличие или отсутствие культурного слоя и степень его сохранности на участках прокладки проектируемого водопровода.

Работы по археологическим наблюдениям осуществляются на основании соответствующего разрешения (открытого листа) в соответствии с Положением о порядке проведения археологических полевых работ и составления научной отчетной документации (утверждено постановлением Бюро Отделения историко-филологических наук Российской академии наук от 12.04.2023 г. № 15).

Работы по археологическим наблюдениям должны быть документированы не только на тех участках, где выявлен неповрежденный культурный слой и конструктивные составляющие объекта культурного наследия, но и на участках поврежденного культурного слоя.

Археологические наблюдения на поврежденных участках культурного слоя ведутся до проектных отметок или до материка. Археологические наблюдения предполагают выполнение горизонтальных зачисток, в том числе материка, зачистку промежуточных профилей и зачищенных бортов разрывов, отбор находок, графо- и фотофиксацию, разборку выявленных комплексов согласно принятой методике полевых работ.

Для разборки поврежденного культурного слоя может применяться землеройная техника (экскаватор с планировочным ковшом, бульдозер, скрепер и иная подобная техника), работу которой должен контролировать археолог.

В ходе работы техники необходимо периодически, в зависимости от мощности и характера отложений, выполнять ручную зачистку горизонтальной поверхности, бровок и бортов раскопа. Уровень зачистки поверхности в обязательном порядке фиксируется графически и фотографически.

**В случае выявления неповрежденного культурного слоя или конструктивных составляющих объектов археологического наследия следует остановить работу техники и перейти в режим археологических раскопок.**

При поиске культурного слоя и при его наличии проводится контрольная шурфовка отдельных участков с послойной фиксацией, отбором материала и детальной фиксацией стратиграфии вплоть до отметок, расположенных глубже проектных уровней земляных работ.

В процессе археологических наблюдений с целью обнаружения переотложенных находок необходимо выполнять переборку поврежденного культурного слоя, в том числе с помощью металлодетектора и, если есть необходимость, промывку грунта, а также фиксацию координат и глубин залегания обнаруженных предметов.

В процессе археологических наблюдений рекомендуется оставлять промежуточные стратиграфические разрезы (бровки), которые должны фиксироваться на чертежах и на фотографиях с указанием участков поврежденного культурного слоя. После фиксации эти разрезы (бровки) должны разбираться.

В случае отсутствия на отработанном участке сохранившегося непо потревоженного культурного слоя стенки и дно (в случае работ до проектных отметок) котлована (и иных выборок) или материк должны быть зачищены, сфотографированы и зачерчены.

Обязательными организационными условиями проведения работ являются: согласованность действий Исполнителя реставрационных работ, Исполнителя археологических работ (с назначением представителей от каждой из сторон) и Представителя организации, осуществляющей авторский надзор; разработка графика, допускающего совмещённое ведение производственных и археологических работ на объекте реставрации (на разных его участках); доступ археологов на объект реставрации.

Завершающим этапом спасательных археологических полевых работ является составление научного отчета и подготовка коллекции для передачи в музей.

**В случае обнаружения в ходе проведения археологических наблюдений непо потревоженного культурного слоя или конструктивных составляющих объекта археологического наследия, в соответствии со ст. 33(1), 36, 37, 40 (1) Федерального закона № 73-ФЗ от 25.06.2002 г. «Об объектах культурного наследия (памятниках истории и культуры) народов Российской Федерации» вторым этапом мероприятий по сохранению объекта археологического наследия определяются спасательные археологические раскопки на всей площади где выявлены культурные напластования и конструктивные составляющие объекта археологического наследия.**

## **5.2. Обеспечение условий проведения археологических исследований**

При проведении полевых археологических исследований на участке, отведенном под проведение работ по объекту «Реконструкция трубопровода холодного водоснабжения по адресу г. Балахна, ул. Р. Люксембург (от ул. Энгельса, д. 9 до д. 18 по ул. Ленина)» должны быть организованы помещения для переодевания работников, хранения оборудования, инструментов, а также археологических материалов, обнаруженных в ходе

исследования. Необходимо предусмотреть организацию туалета, навесов, лавок, столов для первичной камеральной обработки находок и массового материала. Также необходимо обеспечить площадку работ водой (как в гигиенических целях, так и в связи с необходимостью мытья археологических находок) и электроэнергией.

Археологические полевые работы в средней полосе ведутся преимущественно с 5 мая по 20 октября. Проведение археологических полевых работ, включая спасательные археологические полевые работы, на открытом грунте в условиях, когда температура грунта в зоне работ опускается ниже 0 °С, не рекомендованы Отделом полевых исследований ИА РАН.

При планировании археологических полевых работ в холодное время года в исключительных случаях для их организации необходимо предусмотреть строительство закрытого павильона с искусственным обогревом (электрооборудование, тепловые пушки или иные средства) и искусственным освещением, обеспеченного всем необходимым для обогрева грунта, раскопок и фиксации, а также для первичной полевой обработки собранных материалов; в сметы работ в обязательном порядке включаются расходы, необходимые для строительства указанного закрытого павильона.

## Список использованных источников и литературы

### I. Архивные материалы.

Акт государственной историко-культурной экспертизы документации, содержащей результаты исследований, в соответствии с которыми определяется наличие или отсутствие объектов, обладающих признаками объекта культурного наследия, на земельных участках, подлежащих воздействию земляных, строительных, мелиоративных, хозяйственных работ, предусмотренных статьей 25 Лесного кодекса Российской Федерации работ по использованию лесов (за исключением работ, указанных в пунктах 3, 4 и 7 части 1 статьи 25 Лесного кодекса Российской Федерации) и иных работ на земельном участке по объекту: «Реконструкция ЛЭП-0,4кВ от ТП-10, ТП-35 в части строительства КЛ-0,4 (1,56 км) и установки ШРС (25 шт.) 2025г. Балахнинский РЭС» от 28.07.2025.

ГАНУ, ф. 570, оп. 555, д. 43.

Писцовая книга города Балахны 1674–1676 // Действия НГУАК. Т. XV, вып. 1. Н. Новгород, 1913.

Полное собрание русских летописей. Т. XIII. СПб., 1904.

РГИА, ф. 636, оп. 63, д. 39.

### II. Отчёты о полевых исследованиях

Бакулин Е.И. Отчёт об археологических исследованиях на участке строительства в г. Балахна и г. Н. Новгород, на участке проектирования низконапорного гидроузла в Балахнинском и Городецком районах в Нижегородской области, на участках строительства административных зданий в Автозаводском и Советском районах г. Н. Новгорода в 2015 г. // Архив ИА РАН. Р-1.

Батюкова И. В. Отчёт о проведении археологической разведки на земельных участках, отведённых под застройку в г. Балахне, г. Арзамасе Нижегородской области и в г. Нижнем Новгороде в 2014 г. // Архив ИА РАН. Р-1.

Березина Н.С. Отчёт о проведении археологических исследований на территории Вознесенского Печёрского монастыря в г. нижнем Новгороде и в г. Балахне Нижегородской области в 2015 году. // Архив ИА РАН. Р-1.

Грибов Н.Н. Отчёт об археологических работах экспедиции Нижегородского ИАЦ "Регион" в г. Балахне Нижегородской области на территории бывшего Покровского монастыря в 1994 г. // Архив ИА РАН. Р-1, №18861.

Гусева Т.В., Зарубин Ю.В. Заключение по результатам охранных археологических мероприятий (научно-исследовательская диагностика грунтов) при откопке котлована на участке строительства пристроя к зданию Хозяйственного магазина по адресу: пл. Советская, 13 в г. Балахна Нижегородской области. [Электронный ресурс] // Открытый текст. Электронное периодическое издание. 2003-2024. URL: <https://opentextnn.ru/history/archeology/publications/t-v-guseva-ju-v-zarubin-zakljuchenie-po-rezultatam-ohrannyh-arheologicheskikh-meroprijatij-nauchno-issledovatel'skaja-diaagnostika-gruntov-pri-otkopke-kotlovana-na-uchastke-stroitelstva-pristroja-k-zd/> (дата обращения – 20.11.2025).

Гусева Т.В. Отчет об обследовании исторической части г. Балахны в 1993 г. [Электронный ресурс] // Открытый текст: электронное периодическое издание. 2004-2023. URL: <https://opentextnn.ru/history/archeology/reports-archeology/otchjot-ob-obsledovanii-istoricheskoi-chasti-g-balahny-v-1993g-chast-i-nizhnij-novgorod-1994/> (дата обращения – 20.11.2025).

Еремин И.О. Археологические исследования на территории Нижегородской области в 1995 году. // Архив ИА РАН. Р-1. №19129.

Зарубин Ю.В. Этим летом в Балахне... [Электронный ресурс] // Открытый текст. Электронное периодическое издание. 2003-2024. URL: <https://opentextnn.ru/history/archeology/zarubin-ju-v-jetim-letom-v-balahne> (дата обращения - 20.11.2025).

### III. Предоставленная заказчиком проектная документация.

Проектная документация «Реконструкция сетей водоснабжения и водоотведения г. Балахна Нижегородской области». ООО «ПСК СПЕЦГАЗ», 2025.

### IV. Список использованной литературы.

- Агафонов С.Л. Горький, Балахна, Макарьев. М., 1987.
- Архимандрит Макарий. Памятники церковных древностей. Нижегородская губерния. Нижний Новгород, 1999.
- Николаенко Т.Д. Археологическая карта России. Нижегородская область. Часть 3. М., 2013.
- Археологическая карта России. Нижегородская область. Часть I. М., 2004.
- Бадер О.Н., Воеводский М.В. Стоянки Балахнинской низины // Из истории родового общества на территории СССР. Л., 1935.
- Балахнинский район: иллюстрированный каталог памятников истории и культуры. Нижний Новгород, 2011. С. 86-91.
- Брайцева О.И. Пространственная композиция Балахны в XVII-XVIII вв. // Архитектурное наследие. № 27. М., 1979.
- Грибов Н.Н., Иванова Н.В. Комплексное историко-археологическое исследование Покровского монастыря в городе Балахне Нижегородской области // Памятники истории, культуры и природы Европейской России: Тезисы докладов VI Всероссийской научной конференции «Проблемы исследования памятников истории, культуры и природы Европейской России»/Под ред. Ф.В. Васильева. Н.Новгород, 1995. С.204.
- Гусева Т.В., Зарубин Ю.В. Раздел «Обеспечение сохранности объекта археологического наследия – культурного слоя г. Балахна» для проектной документации на строительство пристроя к Хозяйственному магазину по адресу: пл. Советская, д. 13 в г. Балахне Нижегородской области. [Электронный ресурс] // Открытый текст: электронное периодическое издание. 2004-2023. URL: <https://opentextnn.ru/history/archeology/publications/guseva-t-v-zarubin-ju-v-razdel-obespechenie-sohrannosti-obekta-arheologicheskogo-nasledija-kulturnogo-sloja-g-balahna-dlja-proektnoj-dokumentacii-na-stroitelstvo-pristroja-k-hozhajstvennomu-magazin> (дата обращения - 20.11.2025).
- Гусева Т.В. Формирование исторической территории Балахны в XVI – XVII вв. [Электронный ресурс] // Открытый текст: электронное периодическое издание. 2004-2023. URL: <https://opentextnn.ru/history/istoricheskaja-geografija/guseva-t-v-formirovanie-istoricheskoy-territorii-balahny-v-xvi-xvii-vv/> (дата обращения – 20.11.2025).
- Жуков Б.С. Неолитическая дюнная стоянка близ г. Балахны // Русский антропологический журнал. Т.12, вып. 1–2. М., 1923. С. 110–119.
- Каменский В.И., Спицын А.А. Раскопки близ г. Балахны // ЗОРСА. Т.5, вып. 1. СПб, 1903.
- Карташова М. Кристаллы балахнинской соли. Очерки по истории Балахны. М, 2002.
- Кириянов И.А. Старинные крепости Нижегородского Поволжья. Горький, 1961.
- Кригер Н.И., Копосов Е.В. История долин бассейна реки Оки. Н. Новгород, 1996.
- Материалы для истории церквей Нижегородской епархии. II. Балахнинской десятины жилые данные церкви. 1682-1746 гг. М., 1903. С.24.

Мой адрес — Покровская улица [Электронный ресурс] // Газета «Нижегородская правда». Сетевое издание. 1997 – 2025. URL: <https://pravda-nn.ru/news/moj-adres-pokrovskaya-ulitsa/> (дата обращения - 20.11.2025).

Молдавская Е.А. Геологическое строение и полезные ископаемые быв. Нижегородской губ. // Недра Горьковского края. Т. 1. Горький, 1933. С. 65.

Порошин Ю.В. Гидрогеологический очерк Горьковской и Кировской областей и Чувашской, Марийской и Удмуртской АССР // Гидрогеология СССР. Вып. VI. М., 1939.

Сибирцев Н. Владимир, Нижний Новгород, Муром. Геологические исследования в Окско-Клязьминском бассейне // Труды Геологического комитета. Т. XV. № 2. СПб, 1896.

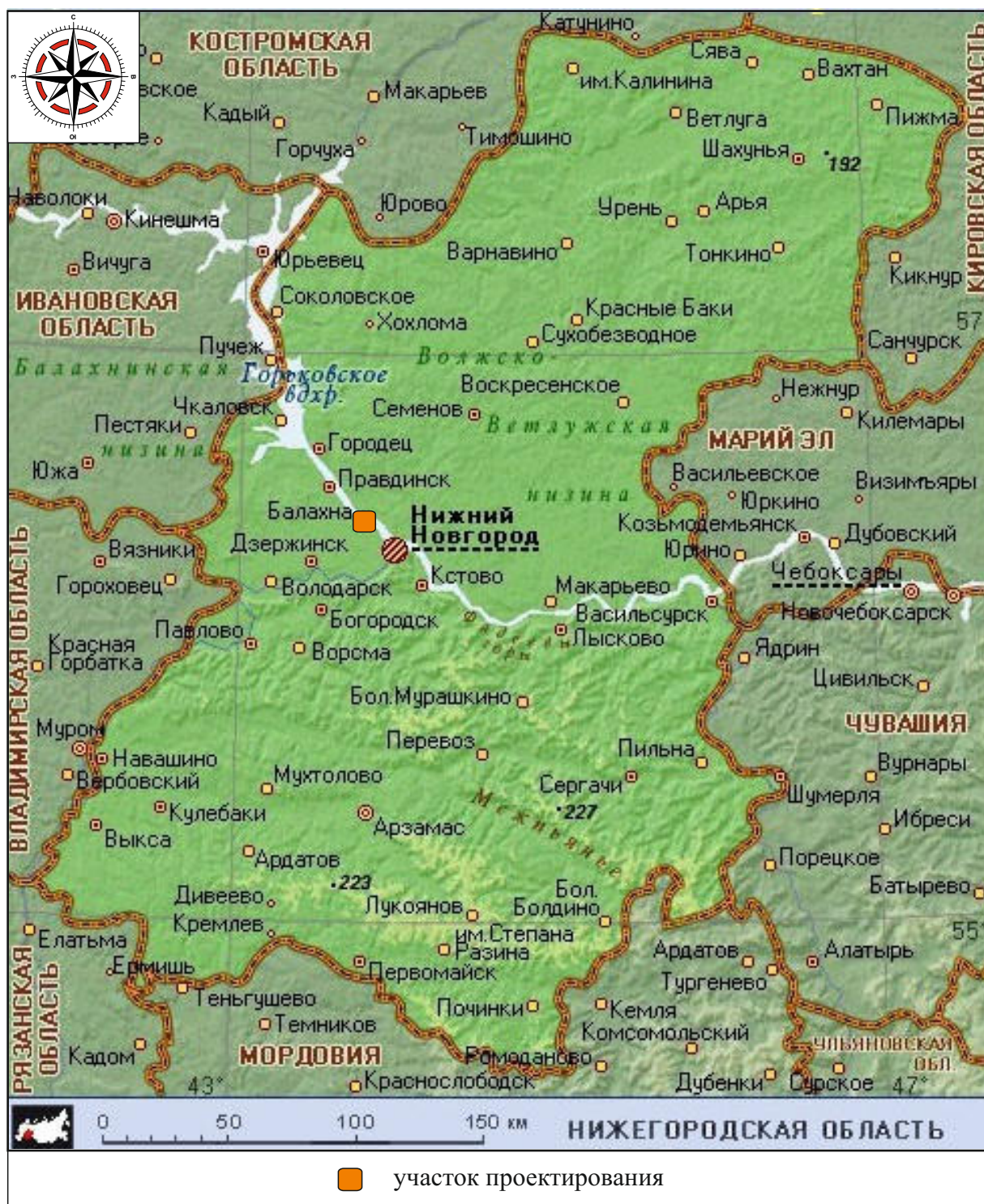
Спицын А.А., Каменский В.И. Стоянка каменного века близ г. Балахны // ЗОРСА. Т.7, вып. 1. СПб., 1905.

Угрюмов В. Балахна на перемене эпох 1895 – 1934 гг. Нижний Новгород, 2018.

Юртаев А.А. Агроландшафты Нижегородского Присурья: теория и практика исследований. Н. Новгород, 2007.

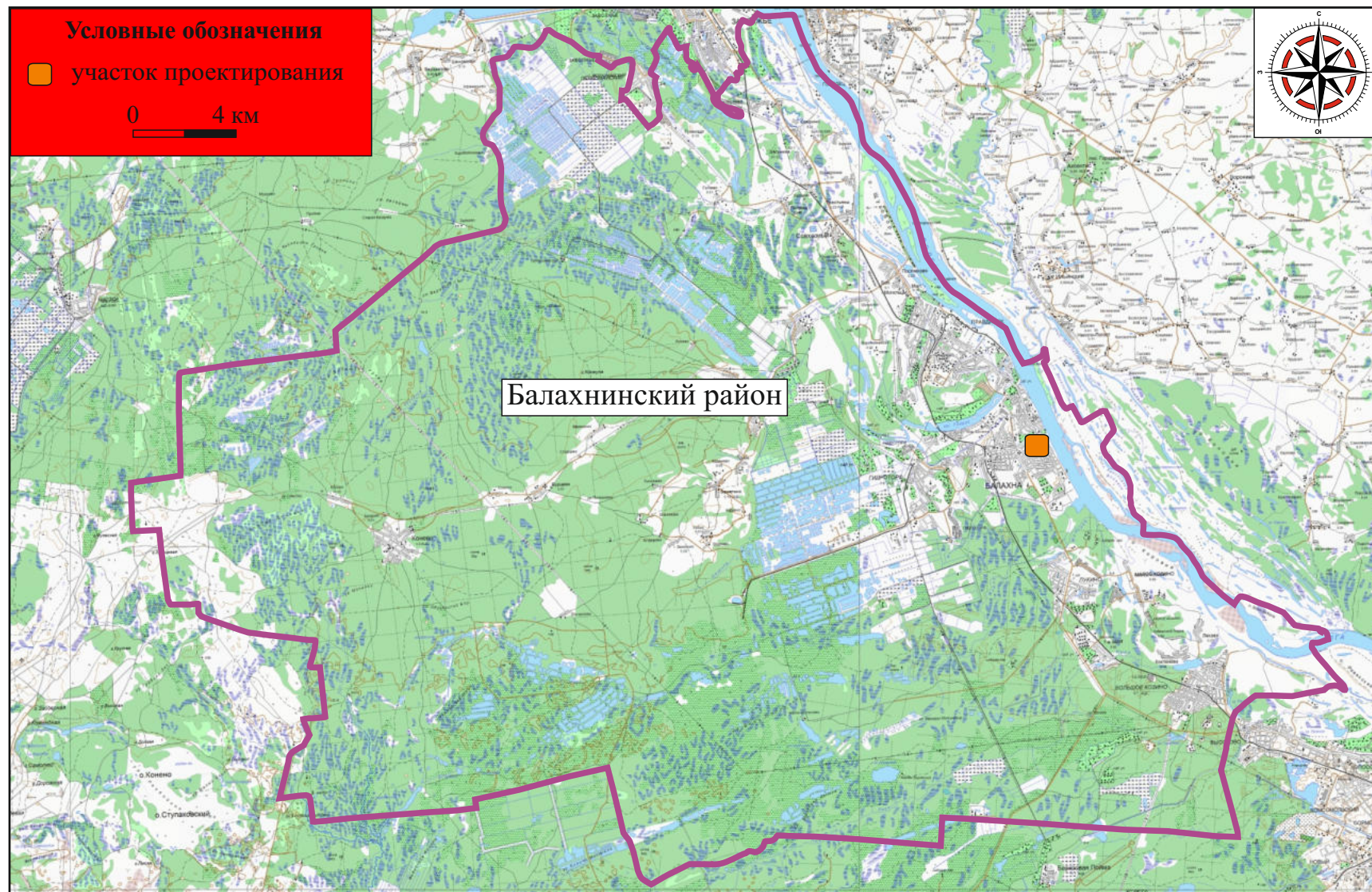


# **АЛЬБОМ ИЛЛЮСТРАЦИЙ**



Илл. 1. Нижегородская область, г. Балахна, ул. Р. Люксембург  
(от д. 9 по ул. Энгельса до д. 18 по ул. Ленина),  
реконструкция трубопровода холодного водоснабжения - 2025 г.  
Карта Нижегородской области.





Илл. 2. Нижегородская область, г. Балахна, ул. Р. Люксембург (от д. 9 по ул. Энгельса до д. 18 по ул. Ленина), реконструкция трубопровода холодного водоснабжения - 2025 г. Карта Балахнинского района (состояние местности на 1990-е гг.).









Илл. 4. Нижегородская область, г. Балахна, ул. Р. Люксембург  
(от д. 9 по ул. Энгельса до д. 18 по ул. Ленина),  
реконструкция трубопровода холодного водоснабжения - 2025 г.  
Фрагмент космоснимка г. Балахны (источник - nspd.gov.ru) с нанесением границ  
выявленного объекта археологического наследия «Культурный слой г. Балахны».





Илл. 5. Нижегородская область, г. Балахна, ул. Р. Люксембург  
(от д. 9 по ул. Энгельса до д. 18 по ул. Ленина),  
реконструкция трубопровода холодного водоснабжения - 2025 г.  
Фрагмент плана Генерального межевания Балахнинского уезда  
Нижегородской губернии 1780 г.



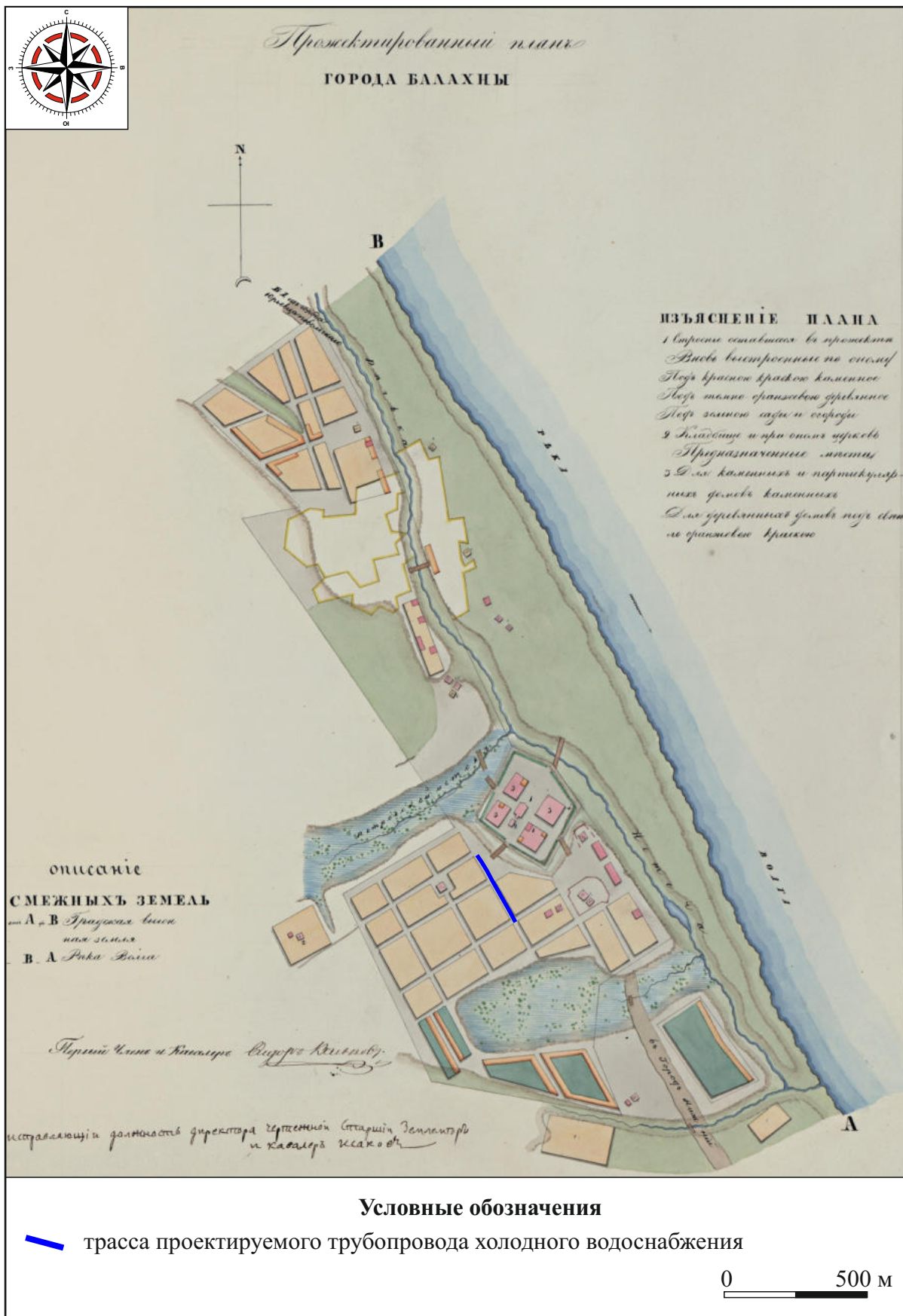
Илл. 6. Нижегородская область, г. Балахна, ул. Р. Люксембург (от д. 9 по ул. Энгельса до д. 18 по ул. Ленина), реконструкция трубопровода холодного водоснабжения - 2025 г.  
План г. Балахны 1781 г.





Илл. 7. Нижегородская область, г. Балахна, ул. Р. Люксембург  
(от д. 9 по ул. Энгельса до д. 18 по ул. Ленина),  
реконструкция трубопровода холодного водоснабжения - 2025 г.  
План г. Балахны по межеванию 1800 г.





Илл. 8. Нижегородская область, г. Балахна, ул. Р. Люксембург  
 (от д. 9 по ул. Энгельса до д. 18 по ул. Ленина),  
 реконструкция трубопровода холодного водоснабжения - 2025 г.  
 Проектированный план Балахны 1800 г.



Илл. 9. Нижегородская область, г. Балахна, ул. Р. Люксембург  
(от д. 9 по ул. Энгельса до д. 18 по ул. Ленина),  
реконструкция трубопровода холодного водоснабжения - 2025 г.  
Генеральный план города Балахны начала XIX в.





Илл. 10. Нижегородская область, г. Балахна, ул. Р. Люксембург  
(от д. 9 по ул. Энгельса до д. 18 по ул. Ленина),  
реконструкция трубопровода холодного водоснабжения - 2025 г.  
Фрагмент топографической карты Нижегородской губернии 1850 г. А.И. Менде.





1



2

Илл. 11. Нижегородская область, г. Балахна, ул. Р. Люксембург  
(от д. 9 по ул. Энгельса до д. 18 по ул. Ленина),  
реконструкция трубопровода холодного водоснабжения - 2025 г.

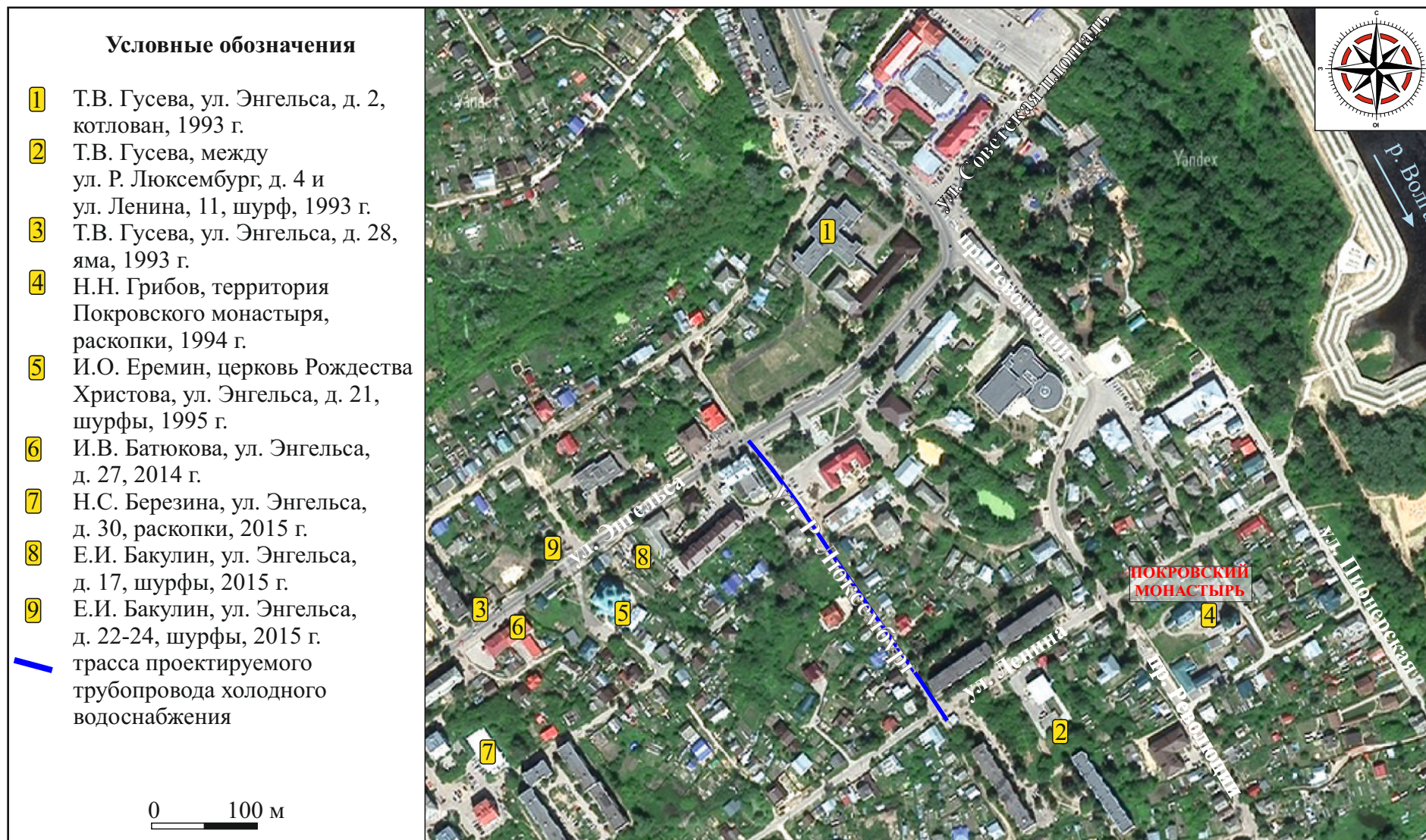
Исторические фотографии участка проектирования.

1 - Улица Розы Люксембург в Балахне. Первая треть XX вв.

Автор фото не указан (источник - ГОСКАТАЛОГ.РФ).

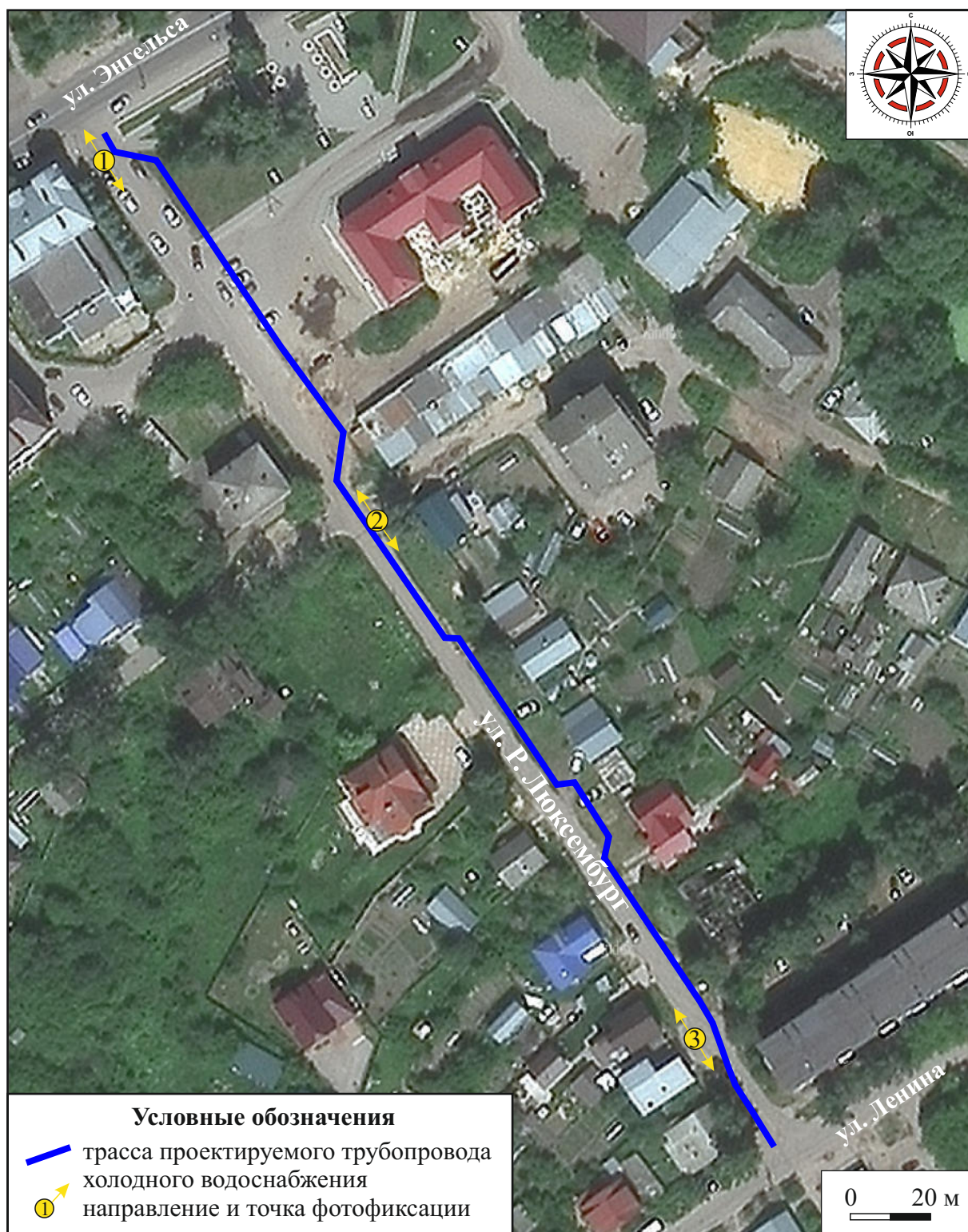
2 - Улица Энгельса. 1935 г. Автор фото не указан (источник - ГОСКАТАЛОГ.РФ).





Илл. 12. Нижегородская область, г. Балахна, ул. Р. Люксембург (от д. 9 по ул. Энгельса до д. 18 по ул. Ленина), реконструкция трубопровода холодного водоснабжения - 2025 г.  
Ближайшие археологические исследования.





Илл. 13. Нижегородская область, г. Балахна, ул. Р. Люксембург  
(от д. 9 по ул. Энгельса до д. 18 по ул. Ленина),  
реконструкция трубопровода холодного водоснабжения - 2025 г.  
Космоснимок г. Балахны (источник - Яндекс Карты, 2020)  
с нанесением участка проектирования и точек фотофиксации.





1



2

Илл. 14. Нижегородская область, г. Балахна, ул. Р. Люксембург  
(от д. 9 по ул. Энгельса до д. 18 по ул. Ленина),  
реконструкция трубопровода холодного водоснабжения - 2025 г.  
Видовые фотографии участка проектирования.  
1 - Вид на С часть участка. Точка фотофиксации 1. Фото с ЮЮВ.  
2 - Вид на С часть участка. Точка фотофиксации 1. Фото с ССЗ.



1



2

Илл. 15. Нижегородская область, г. Балахна, ул. Р. Люксембург  
(от д. 9 по ул. Энгельса до д. 18 по ул. Ленина),  
реконструкция трубопровода холодного водоснабжения - 2025 г.  
Видовые фотографии участка проектирования.  
1 - Вид на С часть участка. Точка фотофиксации 2. Фото с ЮЮВ.  
2 - Вид на С часть участка. Точка фотофиксации 2. Фото с ССЗ.



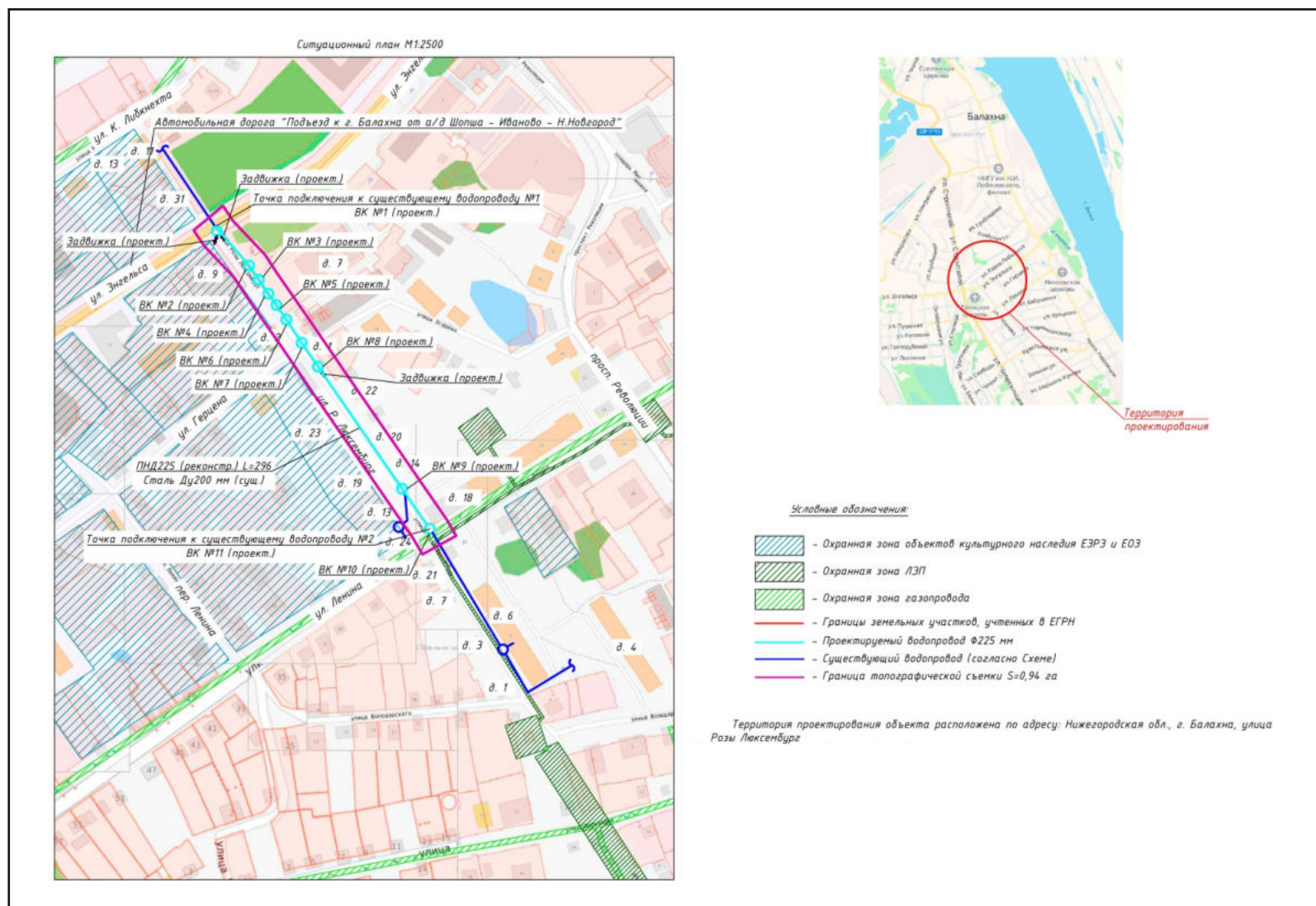


1



2

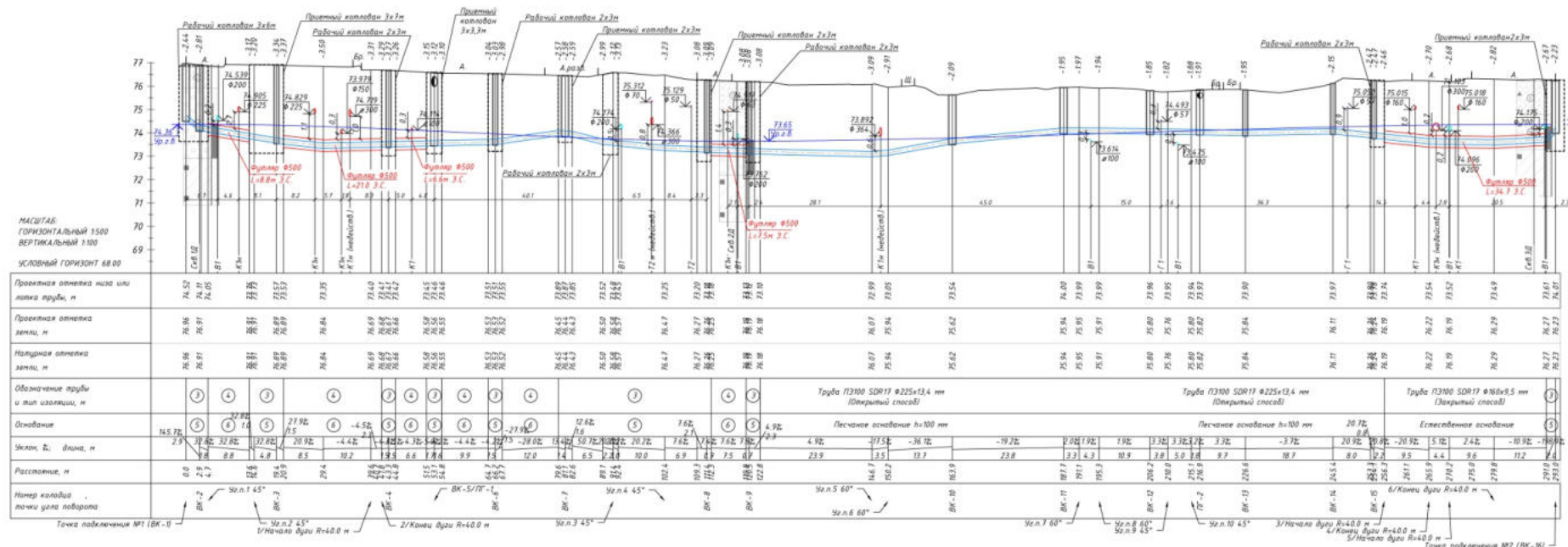
Илл. 16. Нижегородская область, г. Балахна, ул. Р. Люксембург  
(от д. 9 по ул. Энгельса до д. 18 по ул. Ленина),  
реконструкция трубопровода холодного водоснабжения - 2025 г.  
Видовые фотографии участка проектирования.  
1 - Вид на С часть участка. Точка фотофиксации 3. Фото с ЮЮВ.  
2 - Вид на С часть участка. Точка фотофиксации 3. Фото с ССЗ.



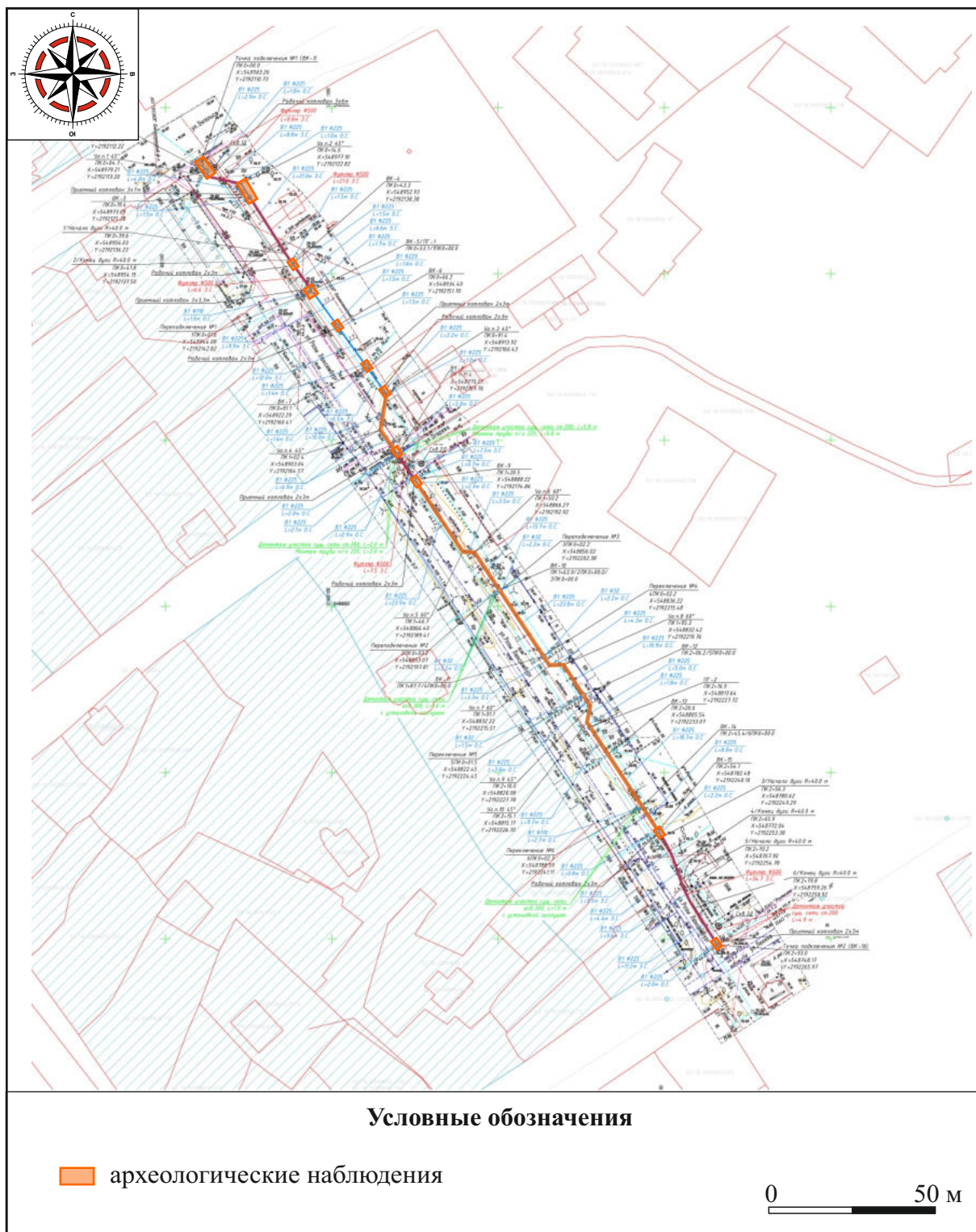
Илл. 17. Нижегородская область, г. Балахна, ул. Р. Люксембург (от д. 9 по ул. Энгельса до д. 18 по ул. Ленина), реконструкция трубопровода холодного водоснабжения - 2025 г.  
Ситуационный план (предоставлен заказчиком).











Илл. 20. Нижегородская область, г. Балахна, ул. Р. Люксембург  
(от д. 9 по ул. Энгельса до д. 18 по ул. Ленина),  
реконструкция трубопровода холодного водоснабжения - 2025 г.  
Рекомендуемые археологические исследования.